

Bezpeļņas organizācija valsts akciju sabiedrība

**VALSTS OBLIGĀTĀS
VESELĪBAS APDROŠINĀŠANAS
AĢENTŪRA**

Gada pārskats 2002



SATURS

Valsts obligātās veselības apdrošināšanas aģentūra	5
Aģentūras mērķis un uzdevumi	5
Aģentūras pārvalde	6
Aģentūras struktūra	6
Aģentūras struktūrvienību galvenās funkcijas	8
Aģentūras sasniegumi un aktualitātes 2002.gadā	10
Veselības aprūpes pakalpojumu finansēšana	17
Valsts obligātās veselības apdrošināšanas līdzekļi	21
Bezpeļņas organizācijas valsts akciju sabiedrības „Valsts obligātās veselības apdrošināšanas aģentūra” 2002.gada finansu pārskats	28
Kontakti	58



Kas ir Valsts obligātās veselības apdrošināšanas aģentūra?

Valsts obligātās veselības apdrošināšanas aģentūra (turpmāk tekstā – Aģentūra) ir neprivatizējama valsts akciju sabiedrība, kas darbojas pēc bezpeļņas organizācijas principiem saskaņā ar likumu “Par akciju sabiedrībām”, likumu “Par bezpeļņas organizāciju”, Labklājības ministrijas nolikumu, Aģentūras statūtiem un citiem normatīvajiem aktiem.

Aģentūra ir juridiska persona ar patstāvīgu bilanci un saviem norēķinu kontiem, Aģentūrai ir zīmogs ar pilnu nosaukumu un simbolika.

Aģentūra dibināta ar Ministru Kabineta 1998. gada rīkojumu nr. 562 „Par bezpeļņas organizācijas valsts akciju sabiedrības „Valsts obligātās veselības apdrošināšanas aģentūru” ” 1999. gada 1. janvārī uz Valsts obligātās veselības apdrošināšanas centrālā fonda bāzes.

Aģentūras dibinātāja ir valsts. Valsts kapitāla daļas turētāja Aģentūrā ir Labklājības ministrija, reģistrēta Latvijas Republikas Uzņēmumu reģistrā 1999. gada 3. martā.

Aģentūrai ir trīs filiāles : Kurzemes slimokase (reģistrēta Latvijas Republikas Uzņēmumu reģistrā 1999. gada 29. decembrī), Ziemeļlatgales slimokase (reģistrēta Latvijas Republikas Uzņēmumu reģistrā 1999. gada 29. decembrī) un Dienvidlatgales slimokase (reģistrēta Latvijas Republikas Uzņēmumu reģistrā 2001. gada 31. martā). No 2002. gada 1. aprīļa Aģentūrā ir izveidota Rīgas reģionālā nodaļa, kas nodrošina veselības aprūpes pakalpojumu pieejamību Rīgas pilsētas iedzīvotājiem.

Saskaņā ar likumu „Publisko aģentūru likums” un Ministru kabineta 2002. gada 1.oktobra rīkojumu Nr.550 „Par bezpeļņas organizācijas valsts akciju sabiedrības „Valsts obligātās veselības apdrošināšanas aģentūra” reorganizāciju un Veselības obligātās apdrošināšanas valsts aģentūras izveidi” no 2003. gada 1. janvāra Valsts akciju sabiedrības Valsts obligātās veselības apdrošināšanas aģentūra reorganizēta par Veselības obligātās apdrošināšanas valsts aģentūru. Veselības obligātās apdrošināšanas valsts aģentūra ir Veselības ministrijas pārraudzībā esoša valsts iestāde, kas izveidota, lai īstenotu valsts politiku veselības aprūpes pakalpojumu pieejamības nodrošināšanā un administrētu valsts obligātās veselības apdrošināšanas finanšu līdzekļus.

Aģentūras mērķis un uzdevumi

Aģentūras darbības mērķis ir administrēt valsts obligātās veselības apdrošināšanas līdzekļus valsts deleģēto funkciju ietvaros valsts obligātās veselības apdrošināšanas jomā.

Galvenie uzdevumi:

- administrēt valsts obligātās veselības apdrošināšanas līdzekļus;
- nodrošināt veselības aprūpes pakalpojumu pieejamību iedzīvotājiem, slēdzot līgumus ar slimokasēm un ārstniecības iestādēm;
- izstrādāt metodikas par kārtību, kādā veicami norēķini starp slimokasēm, ārstniecības iestādēm, aptiekām (tajā skaitā metodiku izstrādāšana par citu valstu pilsoņiem sniegtās medicīniskās palīdzības apmaksu);
- izstrādāt ārstniecisko pakalpojumu cenu un tarifu veidošanas metodikas;
- nodrošināt rezidentu (t.i. ārstu pēcdiploma specializācijas) sadali un rezidentūras finansēšanu;
- informēt iedzīvotājus par kārtību, kādā tiek sniegti veselības aprūpes pakalpojumi, un sniegt nepieciešamo palīdzību iedzīvotāju sociālo tiesību realizēšanā;
- uzraudzīt un kontrolēt veselības aprūpes nodrošinājumam piešķirto līdzekļu izlietojumu slimokasēs, ārstniecības un citās iestādēs.

Aģentūras pārvalde

Aģentūras pārvaldes institūcijas ir Aģentūras akcionāru pilnsapulce un valde.

Aģentūras pilnvarnieki:

Ainārs Čivcs (līdz 2002. gada 1.jūlijam),
Jānis Liņķis (līdz 2002. gada 1.jūlijam),
Ingūna Sudraba (līdz 2002. gada 1.jūlijam),
Juris Viņķelis.

Valde pārzina un vada Aģentūras lietas un ir atbildīga par visu Aģentūras saimniecisko un finansiālo darbību.

Valdes priekšsēdētājs **Andris Ziverts** (no 2002. gada 1.jūlija),
Valdes priekšsēdētāja **Ināra Bluķe** (līdz 2002. gada 1.jūlijam, no 2002. gada 1.jūlija Aģentūras direktore).

Valdes locekļi:

Irēna Škutāne (no 2002. gada 1.jūlija),
Oskars Velmers (no 2002. gada 1.jūlija),
Vanda Siliņa (līdz 2002. gada 1.jūlijam),
Rinalds Muciņš (līdz 2002. gada 1.jūlijam),
Viktors Jaksons (līdz 2002. gada 1.jūlijam),
Reinis Joksts (līdz 2002. gada 1.jūlijam).

Aģentūras struktūra

Aģentūras struktūras pamatā ir funkcionālā struktūra, departamenti (nodaļas) nosaka veicamo funkciju apjomu. Aģentūras filiāļu funkcionālo dienestu pārrauga un kontrolē Aģentūras attiecīgie departamenti (nodaļas) (skatīt struktūrshēmu).

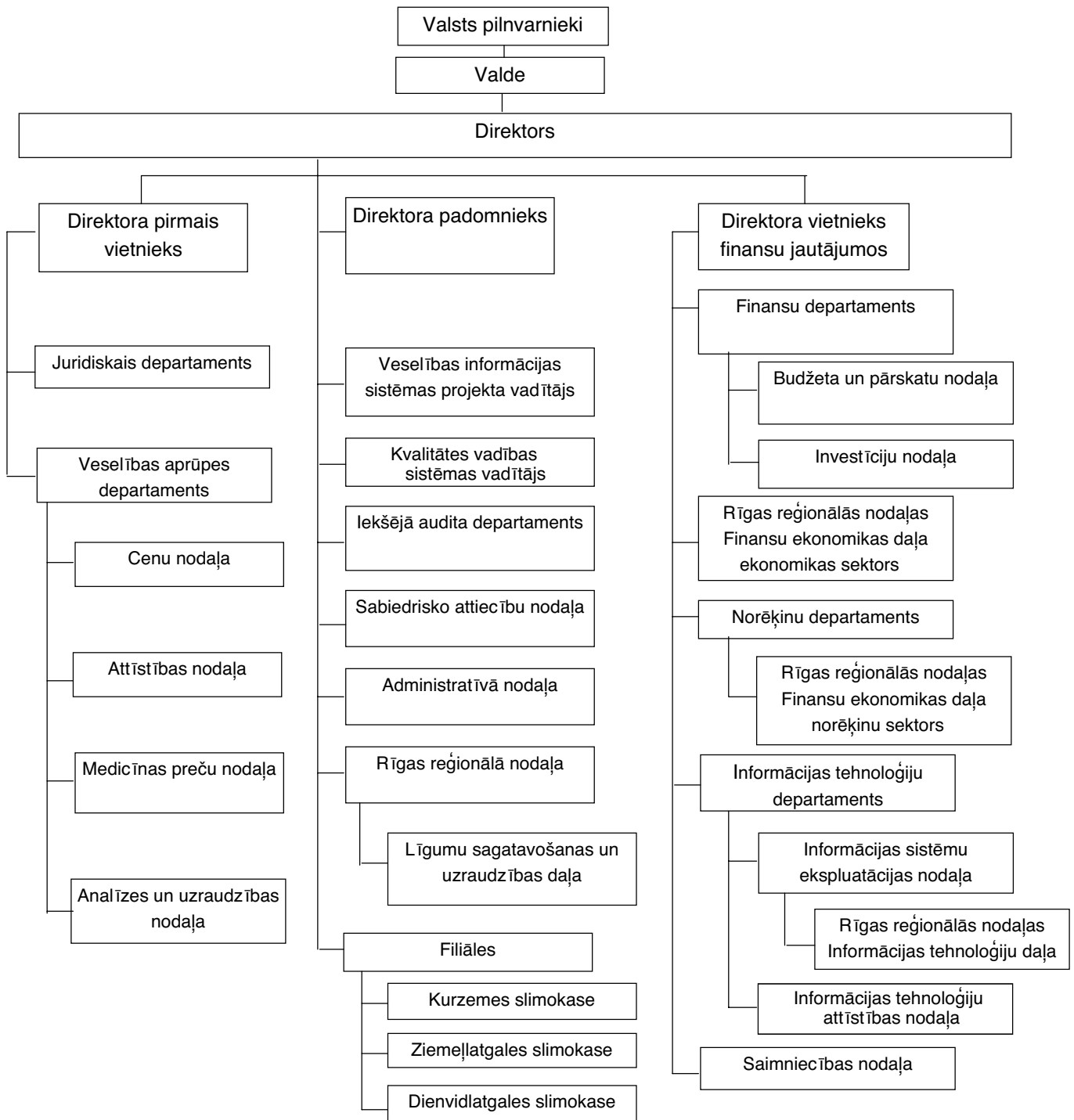
Aģentūras vadības funkcijas nodrošina administrācija, kuras sastāvā ir:

- valde (valdes locekļi);
- direktors;
- direktora pirmais vietnieks;
- direktora vietnieks finanšu jautājumos.

Aģentūras struktūrā ietilpst direktora padomnieks, Veselības informācijas sistēmas projekta vadītājs, kvalitātes vadības sistēmas vadītājs, seši departamenti ar astoņām nodaļām, četras pastāvīgās nodaļas un trīs Aģentūras filiāles.



Valsts obligātās veselības apdrošināšanas aģentūras struktūra



Aģentūras struktūrvienību galvenās funkcijas

Juridiskais departaments organizē Aģentūras un filiāļu darba juridisko nodrošinājumu (līgumu sagatavošanu, normatīvo dokumentu projektu izstrādi u.c.), regresa prasību piedziņu, sadarbojas ar LM starpvalstu līgumu sagatavošanas procesā, nodrošina to juridisko nosacījumu izpildes gaitas kontroli, piedalās Latvijas veselības reformas projekta aktivitāšu realizācijā, veicot nepieciešamo tiesību aktu, līgumu un citu juridisko dokumentu projektu izstrādi u.c.

Veselības aprūpes departamentā ietilpst Cenu nodaļa, Attīstības nodaļa, Medicīnas preču nodaļa, Analīzes un uzraudzības nodaļa. **Cenu nodaļa** nodrošina pakalpojumu cenu aprēķinus, tai skaitā, atbilstoši veselības aprūpes pakalpojuma cenas formulai, nosaka cenu veidojošo elementu struktūru un to vērtību, veido datu bāzi par pakalpojumu cenu veidojošo elementu izmaksām, izstrādā metodikas par cenu veidošanas nosacījumiem u.c.

Attīstības nodaļa prognozē veselības aprūpes attīstības tendences, izstrādā priekšlikumus pakalpojumu groza veidošanai, ārstniecības pakalpojumu apmaksas modeļiem, nodrošina rezidentūras darbības organizēšanu. Piedalās diagnožu apmaksas modeļa (DRG) slimnīcām un kapitācijas apmaksas modeļa primārajā veselības aprūpē izstrādē un pilnveidošanā. Izstrādā priekšlikumus veselības aprūpes pakalpojumu kvalitātes novērtēšanas sistēmām.

Medicīnas preču nodaļa novērtē un izstrādā ārstniecisko līdzekļu nepieciešamības un apjoma prognozes, analizē un izvērtē ārstniecisko līdzekļu izlietojumu kompensējamā un centralizēti iepirkamā sistēmā, kā arī stacionārās ārstnieciskās palīdzības nodrošināšanā, organizē ārstniecisko līdzekļu centralizētos iepirkumus un nodrošina to uzskaiti un kontroli u.c.

Aktuālo situāciju filiālēs un slimokasēs (pakalpojumu pieejamība, apjoms, veselības aprūpes pakalpojumu sniedzēju struktūras plānu ieviešanas uzraudzība, kvalitāte, pakalpojumu sniedzēji) analizē **Analīzes un uzraudzības nodaļa**, nodrošina līgumu sagatavošanu un līgumu izpildes kontroli, pārbauda rindu reģistru, veic statistiskās informācijas analīzi u.c. Izstrādā un pilnveido veselības aprūpes audita un līgumslēgšanas metodikas, nodrošina līgumu izpildes un medicīnas aprūpes kvalitātes auditu.

Finansu departamentā ir Budžeta un pārskatu nodaļa un Investīciju nodaļa. Finanšu departaments nodrošina veselības aprūpes gadskārtējā budžeta projekta sastādīšanu atbilstoši LM noteiktajām prioritātēm, nodrošina maksājumu pieteikumu sagatavošanu, Aģentūras un filiāļu budžeta projekta izstrādāšanu, izstrādā cenu kalkulācijas Aģentūras un filiāļu sniegtajiem pakalpojumiem, izstrādā statistisko pārskatu veidlapas un sastādīšanas metodikas par valsts budžeta līdzekļu izlietojumu, apkopo statistiskos rādītājus, veic to analīzi u.c. Nodrošina Latvijas veselības reformas projekta aktivitāšu kontroli, izstrādā priekšlikumus un nodrošina uzskaites dokumentu izveidi, atbilstoši noteiktajiem apmaksas modeļiem, veic investīciju pārraudzību, investīciju pieteikumu apkopošanu, novērtēšanu, kā arī izstrādā metodikas, atbilstoši deleģēšanas līgumam ar Labklājības ministriju, veic konsolidētā investīciju projekta realizāciju.

Ar finansu apjoma plānošanu Rīgas ārstniecības iestādēm nodarbojas **Rīgas reģionālās nodaļas Finanšu ekonomikas daļa**.

Norēķinu departaments nodrošina grāmatvedības uzskaiti, finansu un kopsavilkuma pārskatu sastādīšanu, veic norēķinus ar ārstniecības iestādēm, ārstniecības līdzekļu piegādātājiem atbilstoši līgumu nosacījumiem, sagatavo nepieciešamo informāciju par veiktajiem norēķiniem Finanšu departamentam un filiālēm, nodrošina elektroniskos norēķinus ar Valsts kasi, veic norēķinus ar Rīgas ārstniecības iestādēm un Latvijas veselības reformas projekta aktivitāšu ietvaros. Atbild par vienošanas grāmatvedības uzskaites sistēmu Aģentūrā un Aģentūras filiālēs.



Informācijas tehnoloģiju departamentā ir divas nodaļas - **Informācijas sistēmu ekspluatācijas nodaļa** un **Informācijas tehnoloģiju attīstības nodaļa**. Informācijas tehnoloģiju departaments veic Aģentūras un filiāļu tehnisko nodrošinājumu, uzraudzību un nepieciešamās tehnikas plānošanu, veic Aģentūras darbinieku apmācību, kā arī sniedz konsultācijas u.c. Viens no galvenajiem uzdevumiem Informācijas tehnoloģiju departamentam ir sniegt tehnisko atbalstu Vadības un informācijas sistēmas projekta realizācijā un prognozēt attīstības tendences. Nodrošina programmatūras un datu bāzu uzturēšanu, kā arī nodrošina Aģentūras departamentus un nodaļas ar nepieciešamo informāciju no datu bāzēm. Attīstības nodaļas uzdevumos ietilpst Vadības un informācijas sistēmas projekta neietverti, saistīto aktivitāšu un pasākumu identificēšana un ieviešanas nodrošināšana Aģentūrā.

Kvalitātes vadības sistēmu vadītājs atbild par kvalitātes vadības sistēmas ieviešanu Aģentūrā, organizē procedūru izstrādi, ievieš nepieciešamās darbības procesu uzlabošanai, izstrādā nepieciešamo dokumentāciju. Kvalitātes vadības sistēmu vadītājs strādā ciešā sadarbībā ar iekšējā audita departamentu.

Iekšējā audita sistēmas izstrādi un ieviešanu Aģentūrā un filiālēs nodrošina **iekšējā audita departaments**, kā arī atbilstoši apstiprinātajam audita plānam veic iekšējā audita procedūras.

Par Vadības informācijas sistēmas projekta ieviešanu atbild **Vadības informācijas sistēmas projekta vadītājs**, kas veic projekta plānošanu un plānu izpildes kontroli, projekta budžeta plānošanu un apguves kontroli, projekta ieviešanas organizāciju, piegādātāju un konsultantu darba uzraudzību. Nodrošina projekta dokumentācijas uzturēšanu.

Sabiedrisko attiecību nodaļa realizē ārējās un iekšējās sabiedriskās attiecības, ņemot vērā norādītos uzdevumus, atbild par Aģentūras un filiāļu sabiedrisko attiecību stratēģiju, veic sabiedrības informēšanu par aktuāliem jautājumiem, publisko materiālu sagatavošanu u.c.

Personāla uzskaiti Aģentūrā un filiālēs veic **Administratīvā nodaļa**, nodrošina personāla novērtēšanu un plānošanu, nepieciešamo apmācību programmu izstrādi. Administratīvās nodaļas pārziņā ir lietvedības nodrošināšana un arhīva dokumentu apstrāde.

Filiāles (Kurzemes slimokase, Dienvidlatgales slimokase, Ziemeļlatgales slimokase) un Aģentūras **Rīgas reģionālā nodaļa** nodrošina veselības aprūpes finansēšanas noteikumos noteikto ārstniecības pakalpojumu apjomu slimokases dalībniekiem, slēdzot līgumus ar ārstniecības iestādēm un aptiekām, izvērtē ārstniecības iestāžu sniegtos veselības aprūpes pakalpojumus, to kvalitāti un izmaksas, reģistrē slimokasu dalībniekus, informē iedzīvotājus par veselības aprūpes pakalpojumu saņemšanas iespējām.

Par telpu apsaimniekošanu, autotransporta uzturēšanu un Aģentūras darba tehnisko nodrošinājumu atbild **Saimniecības nodaļa**.

Aģentūras sasniegumi un aktualitātes 2002. gadā

2002. gadā Aģentūra veica darbību veselības aprūpes līdzekļu administrēšanas jomā, kā to paredz tās statūti un citi normatīvie dokumenti. Pārskata gadā darbojās trīs Aģentūras filiāles, no 2002. gada 1. aprīļa tika izveidota Rīgas reģionālā nodaļa, kas nodrošina ārstniecisko pakalpojumu pieejamību Rīgas iedzīvotājiem.

Veselības aprūpes pakalpojumu apmaksas pilnveidošana

Ar 2002. gada 31. martu tika pārtraukts līgums ar Rīgas novada slimokasi. Lai nodrošinātu ārstniecības pakalpojumu pieejamību Rīgas iedzīvotājiem, Aģentūra izveidoja Rīgas reģionālo nodaļu, kas ar 2002. gada 1. aprīli noslēdza līgumus ar Rīgas ārstniecības iestādēm.

2002. gadā pastāvēja un ārstniecības pakalpojumu pieejamību iedzīvotājiem nodrošināja divas pēc juridiskā statusa dažādas formas – pašvaldību slimokases un bezpeļņas organizācija valsts akciju sabiedrība „Valsts obligātās veselības apdrošināšanas aģentūra”.

2002.gadu primārajā veselības aprūpē var raksturot kā divu organizāciju un apmaksas modeļu pastāvēšanas gadu Latvijā. 2001. gadā tika pabeigts pirmais etaps Primārās veselības aprūpes reformas norisēs - pacientu reģistrācija pie primārās veselības aprūpes ārstiem.

2002. gadā tika veikta pēc kapitācijas modeļa principa strādājošo primārās aprūpes ārstu darbības rezultātu apkopošana un analīze. Apzinātas esošā apmaksas modeļa nepilnības un riska faktori. Lai optimizētu apmaksas modeli, veikti nepieciešamie aprēķini, izstrādāti priekšlikumi aprobācijas projektam un nepieciešamie metodiskie dokumenti.

Atbilstoši Labklājības ministrijas 2002.gada 1.jūlija rīkojumam Nr.128 „Par ambulatorās veselības aprūpes pakalpojumu apmaksas kārtības pilota projektu Rīgas pilsētā” tika uzsākts darbs pie modificētās apmaksas modeļa aprobācijas ieviešanas Rīgas pilsētā. Ieguldīts liels izskaidrošanas darbs ar pakalpojumu sniedzējiem, gan darbs pie metodiku izstrādes, gan primārās veselības aprūpes pakalpojumu apmaksas uzsākšana pēc jauktā kapitācijas modeļa apstiprinātajām metodikām.

Turpinājās darbs pie stacionāro veselības aprūpes pakalpojumu apmaksas izmaiņām, veidojot diagnožu grupu apmaksas sistēmu. Lai noteiktu stacionārā ārstēto slimnieku ārstēšanās izdevumu izmaksas, četrās slimnīcās uzsākta reālo ārstēšanās izdevumu uzskaitē, uz kuras pamata plānota stacionāra slimnieku diagnožu grupu izmaksu aprēķināšana pēc tā sauktā diagnožu apmaksas modeļa (DRG).

Tika veikti veselības aprūpes pakalpojumu cenu aprēķini un kalkulācijas atbilstoši Ministru kabineta 1999. gada 12. janvāra noteikumu Nr.13 “Veselības aprūpes finansēšanas noteikumi” 16.2 punktā apstiprinātajai pakalpojumu cenas aprēķināšanas formulai un Labklājības ministrijas 2001. gada 28. decembra rīkojumā Nr.320 “Par veselības aprūpes pakalpojumu cenas veidošanu no 2002.gada 1.janvāra” noteiktajām cenu veidojošo elementu vērtībām.

Aģentūrai, sadarbojoties ar slimokasēm, Valsts Zobārstniecības centru un zobārstiem veikta Latvijas Zobārstu asociācijas piedāvāto zobārstniecības pakalpojumu vērtēšanas kritēriju aprobācija.

Atbilstoši gadskārtējā likumā par valsts budžetu piešķirto finansu līdzekļu apjomam 2002. gadā ir veikti centralizēti ārstniecības līdzekļu iepirkumi kardioķirurģijai, nieru aizstājējterapijai, iepirktas zāles onkohematoloģijas specifiskajām ārstēšanas shēmām, hormonu vai hormonu inhibitoru preparāti hipofīzes slimību ārstēšanai, specifiskie prettuberkulozes preparāti tuberkulozes rezistentu formu ārstēšanai, zāles HIV/AIDS ārstēšanai, valsts imunizācijas programmā noteikto vakcīnu iegādei, preparāti pasīvai imunizācijai un vakcinācijai pēc epidindikācijām, medicīnas preces stomas pacientu aprūpei u.c..

2002. gadā uz kompensējamo zāļu un medicīnas preču faktiskā izlietojuma apjoma un struktūras analīzes pamata ir izstrādātas metodikas ambulatori izrakstīto ārstniecisko līdzekļu apmaksai nepieciešamo līdzekļu finansu apjoma noteikšanai atkarībā no pacientu skaita ar dažādām konkrētām diagnozēm primārās veselības aprūpes ārstu praksēm un citiem speciālistiem. Izstrādāta metodika



kontrolārstiem kompensējamo zāļu izrakstīšanas sistematizētam novērtējumam, konkrētu medikamentu izrakstīšanas tendenču analīzei, praksēm piešķirto līdzekļu apjoma atbilstības analīzei.

Bez tam 2002. gadā tika izstrādāti principi stacionāros lietojamo zāļu sarakstiem, ņemot vērā dažādus kritērijus (stacionārā sniedzamās palīdzības specialitāšu profilus, finansiālās iespējas, pacientu līdzdalības iespējas atsevišķos definētos gadījumos).

2002. gadā Aģentūra ir noslēgusi 3997 līgumus ar stacionārajām iestādēm, rehabilitācijas centriem, primārās veselības aprūpes ārstiem, ambulatorajām iestādēm un zobārstniecības iestādēm par veselības aprūpes pakalpojuma sniegšanu un apmaksu 2002.gadā.

Latvijas valsts ir noslēgusi 4 starptautiskos līgumus (ar Zviedriju, Somiju, Igauniju, Ukrainu) par sociālo drošību un veselības aprūpi. Aģentūra veic līgumu uzraudzību un norēķinus par šajās valstīs sniegto neatliekamo medicīnisko palīdzību mūsu valsts iedzīvotājiem.

Informācijas tehnoloģiju attīstība

2002.gadā tika uzsākta Vadības informācijas sistēmas (turpmāk - VIS) izstrādes projekta realizācija. Projekta sākotnējā fāzē tika definēts sistēmas dalījums atsevišķos funkcionālos moduļos, kas tālākajā projekta izpildes gaitā lielā mērā uzlabo projekta satura un gaitas pārskatāmību. Tika izveidota projekta izstrādes vide un uzsākti programmatūras izstrādes darbi, kā arī sistēmas tehniskā produkcijas vide. 2002.gada laikā ir pabeigts VIS sistēmanalīzes posms, veikta sistēmas projektēšanas darbu lielākā daļa un uzsākta atsevišķo programmatūras daļu kodēšana. Gada beigās tika uzsākta pirmo, tīri tehnisko sistēmas moduļu testēšana un ieviešana produkcijas vidē.

VIS projekta mērķis ir izveidot Latvijā efektīvu veselības aprūpes informācijas un statistikas sistēmu, kura balstītos uz mūsdienīgas informācijas tehnoloģiju bāzes, izveidojot vienotu reģistru, klasifikatoru sistēmu, savstarpējo norēķinu vienotu uzskaiti, panākt operatīvu pārskatu sagatavošanu un vienotas programmatūras ieviešanu.

VIS projekts paredz :

- vienreizēju datu ievades sistēmu, kas ļaus datus ievadīt vienu reizi vienā sistēmā,
- vienotas reģistru bāzes izveidi (medicīnas personu, ārstniecības iestāžu, ārstniecisko manipulāciju),
- savstarpējo norēķinu uzskaiti (Aģentūra, slimokases, ārstniecības iestādes),
- operatīvu statistikas datu apkopošanu,
- dažādās programmatūras platformās esošo sistēmu apvienošanu vienotā platformā.

Projekta ietvaros izveidotas un strādā darba grupas, kurās darbojas speciālisti no Labklājības ministrijas, Aģentūras, slimokasēm, Veselības statistikas un medicīnas tehnoloģiju aģentūras. Darba grupas nodrošina programmatūras izstrādātājus ar informāciju, materiāliem, normatīvajiem aktiem un to izmaiņām, kas nepieciešamas konkrētā reģistra vai apmaksas modeļa izstrādāšanai, kā arī izstrādā priekšlikumus izmaiņām obligātajā medicīniskajā dokumentācijā.

Darba grupas strādā šādos virzienos :

- ārstniecības iestāžu, personu reģistrs;
- slimokasu līgumu reģistrs;
- rindu vadības sistēma;
- slimokasu dalībnieku reģistrs;
- finansu norēķinu sistēma;
- stacionāro pakalpojumu apmaksas norēķinu sistēma;
- ambulatoro pakalpojumu apmaksas norēķinu sistēma;
- diferencētas apmaksas medikamentu apmaksas norēķinu sistēma;
- zobārstniecības pakalpojumu apmaksas norēķinu sistēma;
- neatliekamās palīdzības pakalpojumu apmaksas norēķinu sistēma;
- datu analīzes un statistikas sistēma.

Projekta ietvaros tiek izstrādāta un uzstādīta programmatūra, piegādāta datortehnika ar standarta programmatūru, apmācīts personāls, nodrošināta sistēmas apkalpošana.

VIS projekta ietvaros ir piegādāti datori Aģentūras centrālajam birojam, Aģentūras reģionālām nodaļām, tai skaitā 50 datori stacionārajām iestādēm.

Projekts paredz, ka sistēmu darbību nodrošinās viena centrālā datu bāze, ar kuru, izmantojot tiešsaistes interneta pieslēgumu, strādās visi lietotāji. Sistēmas drošība tiks realizēta, vadoties pēc Ministru Kabineta izdotajiem noteikumiem par fizisko personu datu aizsardzību un informācijas sistēmu drošību.

Paralēli VIS projektam 2002.gada beigās tika uzsāktas aktivitātes veselības aprūpes datu pārraides tīkla izveidē. Šāds tīkls ir nepieciešams gan VIS projekta, gan dažādām citām veselības aprūpes datu plūsmām. Projekta pirmā kārtā tika saslēgtas galvenās nozares pārvaldes institūcijas Rīgā, kā arī pieslēgtas visas Aģentūras reģionālās nodaļas un slimokases. Tīkla pirmās kārtas realizācija tiks pabeigta 2003.gadā. Tālākajā attīstībā tīklam paredzēts pieslēgt lielākos veselības aprūpes pakalpojumu sniedzējus, kā arī citas iesaistītās organizācijas un personas izveidojot iespēju tīklam piekļūt no Internet.

2002.gadā tika izveidota un pilnībā tehniski aprīkota Aģentūras Rīgas reģionālā nodaļa.

Aģentūras IT departamentā ir izveidots un darbojas Informācijas sistēmas palīdzības dienests, kurš kontrolē dažādo prasību un pieprasījumu plūsmu, kontrolē darbu izpildi un nodrošina sistēmas lietotājus ar konsultācijām par sistēmas lietošanu, kā arī ar informāciju par viņu prasību izpildes gaitu.

Iekšējā audita un kvalitātes vadības sistēmas attīstība

Iekšējais audits nostiprina vadītāja pārliecību, ka iekšējās kontroles sistēmas ir izveidotas, atbilstoši Aģentūras mērķiem un konkrētajā situācijā ir lietderīgas un pielietojamas, kā arī iedarbīgas konkrēto mērķu sasniegšanai.

To, cik daudz un kādas iekšējās kontroles sistēmas ieviest katrā struktūrvienībā, nosaka katrs vadītājs, ņemot vērā struktūrvienības lielumu un sistēmas sarežģītību. Iekšējais audits izvērtē vai esošie kontroles mehānismi atbilst tiem, kas ir nepieciešami sistēmai.

Iekšējais audits savu darbu plāno gan stratēģiski, gan aktualizē katram turpmākajam gadam. Darba plāns sastādīts tā, lai paredzētais audita apjoms ietvertu riskantākās jomas, vadītājam izvērtējot iespējamo risku materiālos apjomus, kā arī to iespējamību. Balstoties uz šiem rādītājiem, tiek izvēlētās auditējamās sistēmas.

2002. gadā tika veikti dažādi auditi, savu darbu, galvenokārt, fokusējot uz vadības auditiem. Veikti pamatsistēmu auditi divās Aģentūras filiālēs, kā arī auditi: Labklājības ministrijas deleģējošo līgumu izpilde investīciju jomā, veselības aprūpes pakalpojumu nodrošināšanas regulējošo metodiku izstrāde un informatīvo sistēmu un tehnoloģiju auditi. Tiek realizēti izstrādātie ieteikumi šo sistēmu darbības pilnveidošanai, lai izvairītos no kontroles mehānismu formālas pastāvēšanas, viena no prioritātēm ir adekvāta adaptācija esošajam stāvoklim un starptautisko standartu apgušana un izmantošana.

Veikto auditu rezultātā var secināt, ka kopumā Aģentūrā iekšējās kontroles pasākumi ir iedibināti un arī darbojas. Atsevišķos gadījumos nepieciešama dažu kontroles procedūru un pasākumu pilnveidošana, lai mazinātu vai novērstu riska ietekmi uz sistēmas darbību, atbilstoši mainīgiem darbības apstākļiem un aktivitātēm.

Iekšējo kontroles sistēmu izveidošana ir ilgstošs un darbietilpīgs process, tas prasa ne tikai laiku un resursus, bet arī personāla adekvātu attieksmi pret to. Dažkārt kontrole tiek uztverta kā birokrātisku procedūru kopums, kas traucē strādāt. Iekšējā kontrole ir daļa no vadības procesa. Iekšējā audita departaments ir viena no svarīgākajām novērtēšanas procesa sastāvdaļām. Iekšējā audita mērķis ir rosināt visus Aģentūras darbiniekus apzināties, ka ikviens no tiem ir atbildīgs par organizācijas kopējo darbības kvalitāti un par uzlabojumu ieviešanu.



Lai nodrošinātu 2001. gada 12. aprīļa LR Ministra kabineta noteikumu nr. 501 „Noteikumi par kvalitātes vadības sistēmas ieviešanu valsts pārvaldes iestādēs” izpildi, Aģentūra 2002. gada septembrī uzsāka aktivitātes kvalitātes vadības sistēmas jomā. Tika pārskatīta Aģentūras struktūra un ieviesta jauna štata vienība - Kvalitātes vadības sistēmas vadītājs. Lai radītu izpratni par kvalitātes vadību un informētu par kvalitātes vadības sistēmas veidošanas, ieviešanas un uzturēšanas pamatprincipiem, Aģentūras vadošajiem darbiniekiem tika organizētas auditorfirmas Det Norske Veritas ievadlekcijas kvalitātes jautājumos.

Kvalitātes vadības sistēmas veidošanas sākumposmā tika apzinātas un novērtētas Aģentūras esošās iekšējās procedūras (dokumentācija), kuras vēlāk, mainoties Aģentūras statusam un līdz ar to arī organizatoriskajai struktūrai, tika aktualizētas un pārstrādātas.

Nākotnē plānots turpināt kvalitātes vadības sistēmas veidošanas un ieviešanas darbu, identificējot pārvaldes līgumu ar LR Veselības ministriju atbilstoši Aģentūras darbības procesiem, nosakot to īpašniekus un izstrādājot nepieciešamo dokumentāciju.

Finansu uzskaites attīstība

Finanses ir svarīgs uzņēmuma vadības procesa elements. Finanšu vadība ietver visus budžeta izstrādāšanas un izpildes procesa nodrošināšanai nepieciešamos pasākumus, ieskaitot kontroles pasākumus.

Aģentūra veica valsts veselības aprūpes speciālam budžetam un pamatbudžetam nepieciešamo resursu plānošanu saskaņā ar Labklājības ministrijas noteiktajām prioritātēm un uzdevumiem, sagatavojot priekšlikumus 2002.gada valsts budžeta grozījumiem, kā arī izstrādājot 2003. gada budžeta pieprasījumu.

Veselības aprūpes pakalpojumu samaksai piešķirto valsts budžeta līdzekļu uzraudzība ir viena no svarīgākajām finanšu jomām, tā balstās uz sistemātisku veselības aprūpes finanšu informācijas vākšanu, šo datu analīzi. Aģentūra saņem regulārus pārskatus par veselības aprūpes pakalpojumu nodrošināšanai piešķirto līdzekļu izlietojumu, kā arī par citiem kvantitatīviem un kvalitatīviem rādītājiem. Aģentūras sagatavotie pārskatu kopsavilkumi un analītiskie materiāli tika iesniegti Labklājības ministrijai, kā arī kalpoja informācijai vadības lēmumu pieņemšanā. Pārskatu kopsavilkuma informācija ir publicēta Aģentūras ikgadējā izdevumā “Slimokasu vēstis”, kā arī izdevumā “Ārstam un pacientam”.

Veselības aprūpes nozares valsts investīciju programmu tehniskās sagatavošanas uzdevums ir nodrošināt, lai veselības jomas investīciju programmā tiktu iekļauti projekti, kuri realizē veselības politikas uzdevumus un kuri atbilst veselības politikas prioritātēm. Šī uzdevuma veikšanai starp Labklājības ministriju un Aģentūru 2000.gada 14.decembrī tika noslēgts līgums par valsts pārvaldes kompetences deleģēšanu investīciju jomā.

2002.gada sākumā Finanšu departaments veica 2003.gada Valsts investīciju programmai saņemto 90 projektu pieteikumu apkopošanu un novērtēšanu, veicot to kvalifikācijas un kvalitātes pārbaudi. Iesniegtajos projektos galvenokārt bija plānoti ārstniecības iestāžu energosistēmu rekonstrukcijas darbi un siltināšana, infrastruktūras sakārtošana, jaunu ārstniecības metožu ieviešana, tehnoloģijas pilnveidošana, medicīniskās aparatūras iegāde.

Saskaņā ar noslēgto līgumu Aģentūras speciālisti veica regulāru valsts ieguldījumu programmas realizācijas finanšu izlietojuma uzraudzību, informējot par to Labklājības ministrijas Veselības departamentu, uzaicināja veselības aprūpes institūcijas sniegt investīciju projektu pieteikumus 2004.gadam, nodrošinot tās ar metodiskajiem materiāliem. Uzaicinājums tika publicēts arī izdevumā “Ārstam un pacientam”.

2002.gada 1.novembrī starp Labklājības ministriju, Aģentūru un Veselības statistikas un medicīnas tehnoloģiju aģentūru noslēgtais līgums par pārvaldes kompetences deleģēšanu veselības konsolidēto investīciju jomā paredz, ka valsts ieguldījumu programmu tehnisko sagatavošanas darbu pārņem Veselības statistikas un medicīnas tehnoloģiju aģentūra. Līdz ar to 2002.gadā Aģentūrā saņemtie 119 investīciju projektu pieteikumi Konsolidēto veselības investīciju programmai 2004. – 2008.gadam no 70 iesniedzējiem tika nodoti Veselības statistikas un medicīnas tehnoloģiju aģentūrai.

Saskaņā ar noslēgto līgumu Aģentūrai deleģētas funkcijas prognozēt valsts apmaksājamā pakalpojuma klāstu un apjomus projektu pieteicējiem, kā arī veikt regulāru projektu realizācijas finansu izlietojuma kontroli. Pamatojoties uz Finanšu departamentā apkopoto finansu informāciju un analītiskajiem materiāliem, Aģentūra veica valsts apmaksājamā pakalpojuma klāsta un apjomu prognozi Veselības statistikas un medicīnas tehnoloģiju aģentūras norādītajiem investīciju projektu pieteicējiem.

Lai samazinātu dokumentu plūsmu papīra formātā un paātrinātu norēķinus ar ārstniecības iestādēm, 2002.gadā Aģentūra pārgāja uz elektronisko norēķinu sistēmu ar Valsts kasi.

Lai optimizētu un izslēgtu dubultu naudas plūsmu starp Aģentūru un tās filiālēm, kā arī operatīvi nodrošinātu maksājumus ārstniecības iestādēm par sniegtajiem veselības aprūpes pakalpojumiem, Aģentūrā un tās filiālēs tika ieviesta centralizētā norēķinu sistēma. Saskaņā ar sistēmas nosacījumiem Aģentūra ar noteiktām ārstniecības iestādēm par veselības aprūpes pakalpojumu sniegšanu slēdz ar filiālēm saskaņotus centralizētus līgumus, kuros filiāļu sadalījumā ir iezīmēti finansu resursi, pacientu skaits un veselības aprūpes pakalpojumu veidi. Līdz ar to Aģentūra maksājumus veic centralizēti un zūd nepieciešamība pēc naudas sadales pa filiālēm un starpfiliāļu norēķiniem.

Personāla attīstība

Personāls ir ikvienas organizācijas pamatvērtība, no tā darba izpildes kvalitātes un efektivitātes ir tieši atkarīga organizācijas mērķu sasniegšana, kas vienlaikus nozīmē arī organizācijai uzticēto funkciju īstenošanu. Organizācijas attīstība nav iedomājama bez personāla stratēģijas – skaidriem jaunu darbinieku atlases principiem, viņu nemītīgas izglītošanas, darba izvērtēšanas.

Aizvien lielāka vērība tiek pievērsta Aģentūras darbinieku izglītošanai, kuras mērķis ir veicināt tāda zināšanu līmeņa sasniegšanu, lai darbinieki spētu veikt savus pienākumus profesionāli un kvalitatīvi. Augstākās mācību iestādēs izglītību bakaluru programmās apgūst 13 darbinieki, tai skaitā pieciem darbiniekiem Aģentūra daļēji sedz mācību maksu. Finanšu departamenta un Informācijas tehnoloģiju departamenta darbinieki papildina savas zināšanas Rīgas Tehniskās universitātes Inženierekonomikas fakultātes maģistratūras programmā, kā arī šīs universitātes Ražošanas kvalitātes institūta maģistratūras programmās.

Vadības informācijas sistēmas projekta ieviešanā iesaistītie speciālisti noklausījās kursu “Praktiskā projektu vadīšana” un piedalījās SIA “Informācijas Tehnoloģijas” un LR Iepirkumu uzraudzības biroja rīkotajā seminārā “Informācijas sistēmu iepirkuma sagatavošana valsts vai pašvaldību vajadzībām”.

Lai celtu Aģentūras iekšējā audita darba kvalitāti, šīs nozares speciālisti piedalījās V starptautiskajā konferencē “Audits 2002”.

Ar 2002. gada 1.aprīli Aģentūra pārņēma Rīgas novada slimokases funkcijas un tika izveidota Rīgas reģionālā nodaļa. Rīgas reģionālās nodaļas štata vienības komplektējās no 1.aprīļa līdz 1.jūlijam. Šajā laikā Rīgas reģionālā nodaļas funkcijas pildīja Aģentūras speciālisti.

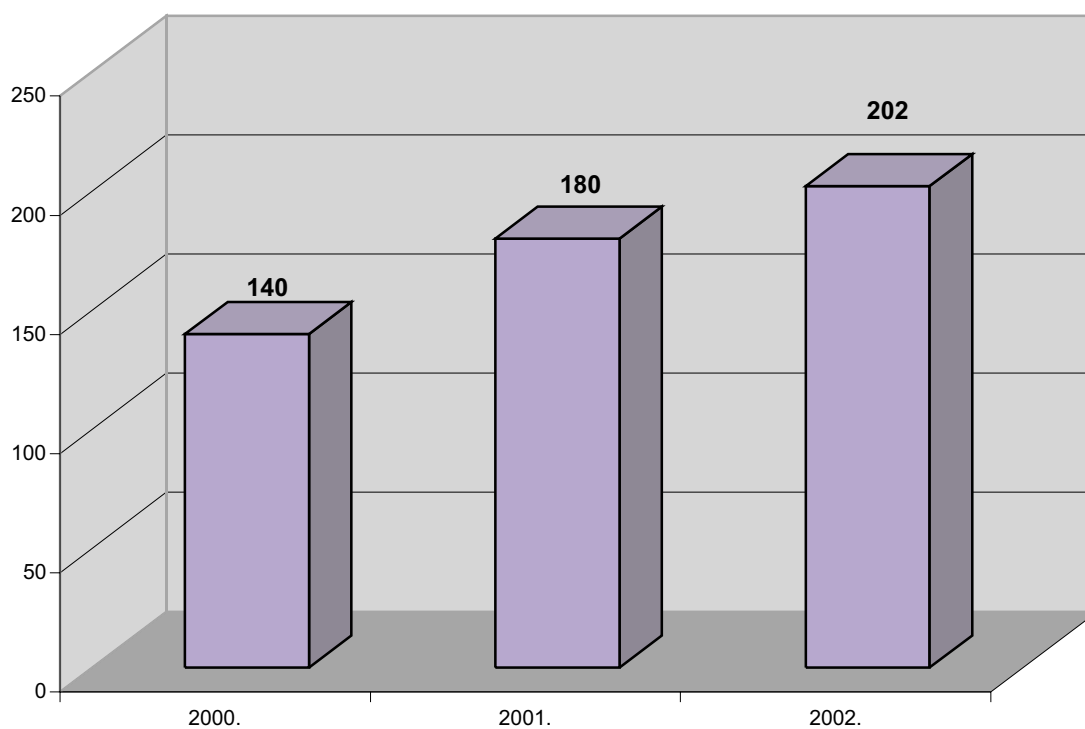
Pēdējo trīs gadu laikā Aģentūras darbinieku mainība ir bijusi samērā liela. 2000.gadā tika izveidotas filiāles „Kurzemes slimokase” un „Ziemeļlatgales slimokase”, 2001.gadā tika izveidota filiāle „Dienvidlatgales slimokase”, 2002.gadā izveidoja Rīgas reģionālo nodaļu. Aģentūrā pārsvarā ir pārstāvētas tādas profesijas kā finansisti, juristi un medicīnas speciālisti. Tā kā darba procesā ļoti svarīga ir saskarsmes māksla, tad notiek darbs pie Aģentūras darbinieku apmācības stratēģijas izstrādes, kur nopietna uzmanība tiek pievērsta darbinieku komunikācijas prasmiņu attīstīšanai.

Turpinās darbs pie personāla atlases politikas, kurai jābūt labi organizētai un elastīgai, lai tā spētu piemēroties mainīgajiem apstākļiem un būtu viegli realizējama praksē.

Personāla politika nemītīgi pilnveidojas un tajā jāreķinās ar arvien jaunām tendencēm un jābūt drosmei pieņemt arvien jaunas idejas.

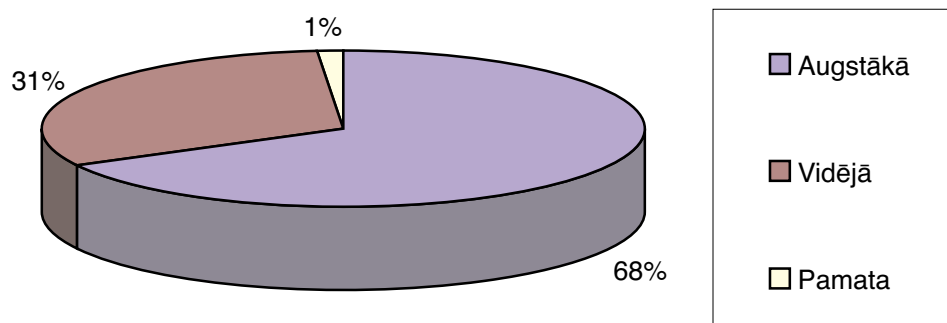


Darbinieku skaita dinamika

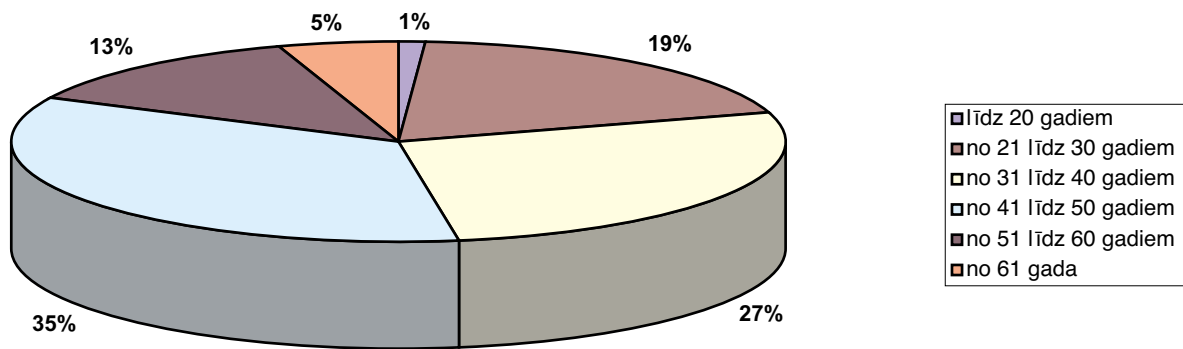


Aģentūra, nodaļa	2000	2001	2002
Aģentūra	68	72	97
Filiāle Dienvidlatgales slimokase	0	37	34
Filiāle Kurzemes slimokase	44	44	44
Filiāle Ziemeļlatgales slimokase	28	27	27
Kopā	140	180	202

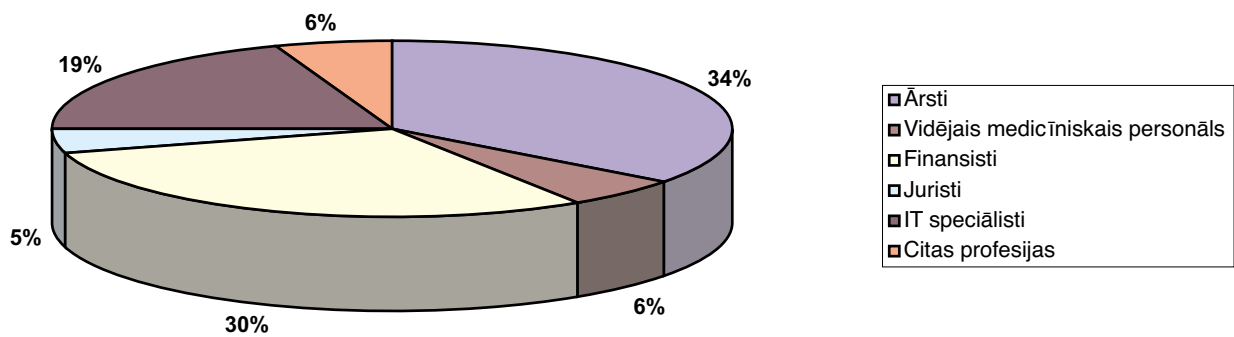
Darbinieku izglītības struktūra



Darbinieku vecuma struktūra



Aģentūrā pārstāvētās darbinieku profesijas





Veselības aprūpes pakalpojumu finansēšana

Veselības aprūpes valsts programmu finansē no valsts budžeta saskaņā ar gadskārtējo likumu par valsts budžetu.

Likumā "Par valsts budžetu 2002.gadam" veselības aprūpei ir paredzēts finansējums gan no pamatbudžeta, gan no speciālā budžeta.

Pamatbudžetā veselības aprūpei finansējums plānots šādās programmas un apakšprogrammās
Programma 03.00.00 "**Veselības aprūpe**" :

- apakšprogramma 03.10.00 "**Katastrofu medicīnas programma**";
- apakšprogramma 03.17.00 "**Dotācija speciālajam veselības aprūpes budžetam**";
- apakšprogramma 03.27.00 "**Psihiatrija (piespiedu ārstēšana)**".

Programma 12.00.00 "**Centrālās medicīnas ētikas komitejas darbība**"

Programma 13.00.00 "**BOVU nacionālajam rehabilitācijas centram "Vaivari" - reitterapijas nodaļas projekta īstenošanai**"

Programma 14.00.00 "**BOVU nacionālajam rehabilitācijas centram "Vaivari" – autonomā partatīvā mākslīgās plaušas ventilācijas aparāta iegādei.**"

Programma 15.00.00 "**BOVU nacionālajam rehabilitācijas centram "Vaivari" – bērnu ar īpašām vajadzībām tiesību nodrošināšanas projektam.**"

Programma 17.00.00 "**BOVU nacionālajam rehabilitācijas centram "Vaivari" – rehabilitācijas nodaļas rekonstrukcijai.**"

Programma 18.00.00 "**Daugavpils onkoloģiskajai slimnīcai fibrovideoendoaskopijas iekārtas iegādei**"

Apakšprogrammā "**Katastrofu medicīnas programma**" tiek finansēti pasākumi katastrofu medicīnas sistēmas nodrošināšanai, operatīvā medicīniskā dienesta uzturēšana, specializētās neatliekamās palīdzības sniegšana, asins un asins preparātu sagatavošanu ārstniecības iestādēm u.c. Bez tam šajā apakšprogrammā 2002.gada Valsts investīciju programmas ietvaros turpinās trīs investīciju projektu realizācija: WE 09-81 "Vienotas mobilo sakaru sistēmas izveide Neatliekamās medicīniskās palīdzības dienestiem Latvijas Republikā" (Ls 150 000), WE 09 - 61 "Valsts asinsdonoru centra Asins ilgstošas glabāšanas nodaļas pilnveidošana" (Ls 100 000) un WE 08 – 29 "Rēzeknes asinsdonoru centra asins un asins komponentu uzglabāšanas un kvalitātes standartu pilnveidošana (Ls 33 000).

Apakšprogrammas "**Dotācija speciālajam veselības aprūpes budžetam**" līdzekļi ir paredzēti speciālā veselības aprūpes budžeta programmu finansēšanai.

Apakšprogrammā "**Psihiatrija (piespiedu ārstēšana)**" tiek finansēta piespiedu ārstēšanas un tiesu psihiatrisko ekspertīžu stacionāro nodaļu uzturēšana.

Programmas "**Centrālās medicīnas ētikas komitejas darbība**" ietvaros Centrālā medicīnas ētikas komiteja nodrošina zinātnisko projektu un jauno medicīnas tehnoloģiju atbilstību bioētikas normām; sadarbojas un pārrauga Ētikas komiteju darbību ārstniecības, izglītības un administrējošās iestādēs; sinhronizē darbību ar Eiropas Padomes Pastāvīgo bioētikas komiteju un nodrošina Latvijā darbojošos normatīvu atbilstību Eiropas Savienības prasībām.

2002. gada budžetā veselības aprūpei atsevišķās pamatbudžeta programmās ir novirzīti vienreizēji ieguldījumi: **BOVU nacionālajam rehabilitācijas centram "Vaivari"** - reitterapijas nodaļas projekta īstenošanai; autonomā partatīvā mākslīgās plaušas ventilācijas aparāta iegādei; bērnu ar īpašām vajadzībām tiesību nodrošināšanas projektam; rehabilitācijas nodaļas rekonstrukcijai; **Daugavpils onkoloģiskajai slimnīcai** fibrovideoendoaskopijas iekārtas iegādei.

Valsts programmās finansējamus pasākumus apmaksā Aģentūra, slēdzot tiešos līgumus ar ārstniecības iestādēm.

Valsts speciālā veselības aprūpes budžeta uzdevums ir garantēt veselības aprūpes pakalpojumu sniegšanu valsts noteiktajā apjomā. 2002.gadā valsts speciālo veselības aprūpes budžetu veido šādas programmas un apakšprogrammas:

Programma 01.00.00 "Veselības aprūpes pakalpojumu apmaksā"

- apakšprogramma 01.01.00 "Medikamentu apmaksā";
- apakšprogramma 01.02.00 "Pakalpojumu apmaksā";
- apakšprogramma 01.03.00 "Latvijas Medicīnas akadēmijas klīnisko bāzu finansēšana".

Programma 02.00.00 "Centralizētie pasākumi"

- apakšprogramma 02.01.00 "Medikamentu iegāde";
- apakšprogramma 02.02.00 "Terciārās aprūpes medicīnas pakalpojumu apmaksā";
- apakšprogramma 02.03.00 "Onkoloģijas centrs- lineārā paātrinātāja otrā kārtā".

Programma 05.00.00 "Administrēšanas izdevumi"

- apakšprogramma 05.01.00 "Administrēšanas izdevumi slimokasēs";
- apakšprogramma 05.02.00 "Uzraudzības, kontroles un veselības informācijas izdevumi";
- apakšprogramma 05.03.00 "Reģistru uzturēšanas izdevumi";
- apakšprogramma 05.04.00 "VOVAA un tās filiāļu uzturēšanas izdevumi".

Programma 06.00.00 "Rezerves fonds".

Programma 07.00.00 "Maksas pakalpojumi"

Programma 08.00.00 "Veselības reformas projekts".

Programma 09.00.00 "Rezidentu apmācība".

Programma 10.00.00 "Ārvalstu finansēto projektu ieviešanas tehniskā uzraudzība".

Programma 13.00.00 "Bērnu klīniskā universitātes slimnīca- jaundzimušo patoloģijas un gūžu locītavu patoloģijas diagnostika sonogrāfiski pēc profesora Reinholda Grēfa metodikas".

Programma 14.00.00 "Bērnu klīniskā slimnīca- pacientu lifta rekonstrukcija".

Programma 15.00.00 "Latvijas Bērnu kardiokirurgijas centrs- veloergometrijas iekārtas iegāde".

Programma 16.00.00 "BO SIA veselības centrs "Biķernieki"- medicīniskā aprīkojuma un medicīniskās rehabilitācijas kabinetu aprīkojuma atjaunošana".

Programma "**Veselības aprūpes pakalpojumu apmaksā**" ietver trīs apakšprogrammas - "Medikamentu apmaksā", "Pakalpojumu apmaksā" un "Latvijas Medicīnas akadēmijas klīnisko bāzu finansēšana".

Apakšprogrammā "**Medikamentu apmaksā**" paredzētie līdzekļi tiek izlietoti, lai nodrošinātu ambulatorai ārstniecībai paredzēto zāļu, medicīnisko ierīču un preču iegādes izdevumu kompensāciju atbilstoši 1998.gada 4.novembra Ministru kabineta noteikumiem nr.428 "Ambulatorai ārstniecībai paredzēto zāļu, medicīnisko ierīču un preču iegādes izdevumu kompensācijas kārtība". Noteikumi paredz, ka pacientiem jānodrošina iespēju iegādāties zāles, medicīniskās ierīces un preces, kuru iegādes izdevumus saskaņā ar slimības diagnozi, kompensācijas kategoriju un kompensācijas bāzes cenu sedz slimokase no valsts obligātās veselības apdrošināšanas līdzekļiem. Aģentūra finansu līdzekļus novirza slimokasēm vai apmaksā Aģentūra, atbilstoši noslēgtajiem līgumiem.

Apakšprogrammā "**Pakalpojumu apmaksā**" finansu līdzekļi paredzēti valsts garantētā veselības aprūpes pakalpojumu minimuma nodrošināšanai. Aģentūra sadala līdzekļus slimokasēm, atbilstoši Labklājības ministrijas rīkojumam. Rīkojums nosaka, ka veselības aprūpes resursu sadales formula ir valstī noteikts kritērijs, kas dod iespēju, izmantojot koeficientu sistēmu, kompensēt naudas līdzekļu daudzumu atbilstoši medicīnas pakalpojumu pieprasījumam, kuru nosaka slimokases dalībnieku demogrāfiskā struktūra (vecums), sociāli ekonomiskie un epidemioloģiskie apstākļi. Pieņemts, ka 85 % no kopējā finansu līdzekļu sadalījuma balstās uz demogrāfiskajiem rādītājiem un 15 % - uz sociāli ekonomiskajiem un epidemioloģiskajiem rādītājiem. Galvenais demogrāfiskais rādītājs ir slimokasu dalībnieku vecumstruktūra; kā sociāli ekonomiskie un epidemioloģiskie rādītāji tiek minēti: bezdarbs, iedzīvotāju blīvums lauku reģionos un pilsētās, mirstība un paredzamais dzīves ilgums pēc 65 gadu vecuma, zīdaiņu mirstība.

Aģentūra un slimokases ārstniecības iestādēm veic apmaksu par veiktajiem pakalpojumiem pēc veselības aprūpes pakalpojumu cenām, kas aprēķinātas atbilstoši 1999.gada 12.janvāra Ministru kabineta noteikumu Nr.13 "Veselības aprūpes finansēšanas noteikumi" nosacījumiem un Aģentūras apstiprinātiem metodiskiem norādījumiem par veselības aprūpes pakalpojuma cenu veidošanas kārtību.



Apakšprogrammas "**Latvijas Medicīnas akadēmijas klīnisko bāzu finansēšana**" ietvaros tiek nodrošināta Latvijas Medicīnas akadēmijas studentiem prakses realizēšana ārstniecības iestādēs, kuras ir tiesīgas veikt ārstniecības personu apmācību.

Programma "**Centralizētie izdevumi**" ietver trīs apakšprogrammas – "Medikamentu iegāde", "Terciārās aprūpes medicīnas pakalpojumu apmaksā" un "Onkoloģijas centrs- lineārā paātrinātāja otrā kārtā".

Apakšprogrammā "**Medikamentu iegāde**" paredzēti līdzekļi centralizētai specifisku medikamentu iegādei ārstniecības iestādēm. Medikamentus centralizēti iepērk Aģentūra, organizējot konkursus saskaņā ar likumu "Par iepirkumu valsts vai pašvaldību vajadzībām", un, atbilstoši konkursu rezultātiem, noslēdzot līgumus ar ārstniecības līdzekļu piegādātājiem. Ārstniecības līdzekļu nepieciešamā apjoma noteikšana un sadale notiek, ņemot vērā ārstēto slimnieku skaitu atbilstoši ārstēšanas shēmai. Šīs apakšprogrammas ietvaros iegādāti, piemēram, onkohematoloģiskie preparāti, hemodialīzes preparāti, prettuberkulozes medikamenti, HIV/AIDS preparāti, vakcīnas, imunobioloģiskie preparāti, augšanas hormoni u.c.

Apakšprogrammas "**Terciārās aprūpes medicīnas pakalpojumu apmaksā**" līdzekļi paredzēti terciārās aprūpes (specializētas aprūpes, kad nepieciešami sevišķi īpaši apstākļi un augsti kvalificēts ārstniecības personāls, piemēram, kardiķirurģija) medicīnas pakalpojumu apmaksai, kas tiek finansēti ar Aģentūras starpniecību. Aģentūra ar pakalpojumu sniedzējiem par ārstniecības pakalpojumu apmaksu slēdz tiešos līgumus.

Bez tam šajā apakšprogrammā 2002. gada Valsts investīciju programmas ietvaros notiek trīs investīciju projektu realizācija 359 000 latu apmērā: WE09-02 "Invazīvās kardioloģijas attīstība Latvijas Republikā" (Ls 100 000), WE09-66 "Ambulatori psihiatriskās aprūpes attīstības projekts" (Ls 159 000), WE09-05 "Mammogrāfijas skrīninga programmas projekts" (Ls 100 000).

Programma "**Administrēšanas izdevumi**" ietver četras apakšprogrammas – "Administrēšanas izdevumi slimokasēs", "Uzraudzības, kontroles un veselības informācijas izdevumi", "Reģistru uzturēšanas izdevumi", "VOVAA un tās filiāļu uzturēšanas izdevumi".

Apakšprogrammā "**Administrēšanas izdevumi slimokasēs**" paredzēti izdevumi reģionālo slimokasu funkciju nodrošināšanai: Rīgas novada slimokase (līdz 2002. gada 1. aprīlim), Pierīgas slimokase, Viduslatvijas slimokase, Daugavas slimokase, Ziemeļaustrumu slimokase.

Par administrēšanas funkciju nodrošināšanu Aģentūra slēdz tiešos līgumus ar reģionālajām slimokasēm:

Apakšprogrammā "**Uzraudzības, kontroles un veselības informācijas izdevumi**" iekļauti izdevumi veselības aprūpes profesionālās kvalitātes kontrolei un pārraudzībai ārstniecības iestādēs, statistiskās informācijas apkopošanai, statistisko un tematisko gadagrāmatu sagatavošanai, datu bāzu darba un datu aktualizācijai, klasifikatoru un metodisko materiālu sagatavošanai u.c. Šos uzdevumus veic Medicīnas aprūpes un darbības ekspertīzes kvalitātes kontroles inspekcija un BO VAS "Veselības informācijas un medicīnas tehnoloģiju aģentūra", ar ko Aģentūrai ir tiešie līgumi.

Apakšprogrammā "**Reģistru uzturēšana**" iekļauti valsts nozīmes reģistru un metodisko centru uzturēšanas izdevumi, reģistru lietvedības un informatīvās bāzes nodrošināšanas izdevumi. Aģentūra saskaņā ar noslēgtajiem līgumiem finansē šādu reģistru uzturēšanu:

- Ārstu prakšu reģistrs;
- Seksuāli transmisīvo un ādas slimību valsts reģistrs;
- Tuberkulozes reģistrs;
- Psihisko saslimšanu, traucējumu un psihiski slimo kontingenta valsts reģistrs;
- Latvijas vēža slimnieku reģistrs;
- Jaundzimušo reģistrs;
- Cukura diabēta slimnieku reģistrs;
- Narkoloģisko slimnieku un atkarību izraisīto vielu lietotāju valsts reģistrs;
- Zobārstnieciskās aprūpes reģistrs;
- Valsts arodslimību un Černobiļas AES avārijas rezultātā radiācijas ietekmei pakļauto personu reģistrs;

- Reimatoloģisko slimnieku reģistrs;
- Iedzimto anomāliju valsts reģistrs;
- Multiplās sklerozes slimnieku reģistrs;
- Slimokasu dalībnieku reģistrs;
- Baltransplantu reģistrs;
- Stomas slimnieku reģistrs;
- Veselības aprūpes iestāžu, uzņēmumu un prakšu reģistrs;
- Veselības aprūpes iestādēs izmantojamo medicīnas ierīču reģistrs.

Apakšprogrammā “**VOVAA un tās filiāļu uzturēšanas izdevumi**” paredzēti izdevumi Aģentūras un tās filiāļu administrēšanas funkciju nodrošināšanai.

Programma “**Rezerves fonds**” izveidota atbilstoši 1999.gada 12.janvāra Ministru kabineta noteikumiem nr.13 “Veselības finansēšanas noteikumi”. Rezerves fondu var veidot apjomā līdz 2 % no līdzekļiem, kas paredzēti samaksai par veselības aprūpes pakalpojumu minimuma nodrošināšanu. Rezerves fondu izmanto labklājības ministra noteiktā kārtībā.

Programma “**Maksas pakalpojumi**” ietver ārstniecības budžeta iestāžu maksas pakalpojumus un līdzekļus, ko saņem Aģentūra par veselības aprūpes pakalpojumu sniegšanu Krievijas Federācijas militārajiem pensionāriem saskaņā ar Vienošanās protokolu starp Labklājības ministriju un Krievijas Federācijas Aizsardzības ministriju. Ieņēmumi no ārstniecības budžeta iestāžu sniegtajiem maksas pakalpojumiem tiek ieskaitīti šo iestāžu kontos un šos līdzekļus administrē pašas iestādes. Maksas pakalpojumus par veselības aprūpes pakalpojumu sniegšanu Krievijas Federācijas militārajiem pensionāriem administrē Aģentūra un tie tiek novirzīti slimokasēm veselības aprūpes pakalpojumu apmaksai.

Programmā “**Veselības reformas projekts**” ietver Latvijas valdības puses līdzfinansējuma izmaksas un aizņēmuma izmaksas saskaņā ar 1998.gada 25.novembrī noslēgto aizdevuma līgumu nr.4408 – LV starp Latvijas valdību un Starptautisko Rekonstrukcijas un Attīstības Banku un apstiprinātajām aktivitātēm. Veselības reformas kopējais mērķis ir uz pacientu vērsta, racionāla, iedzīvotājiem pieejama veselības aprūpes sistēmas ieviešana Latvijā.

Programmā “**Rezidentu apmācība**” saskaņā ar 2001.gada 13. marta Ministru kabineta noteikumiem nr.120 “Rezidentu sadales un rezidentūras finansēšanas noteikumi” tiek realizēts valsts pasūtījums rezidentu apmācībā. Rezidentūra tiek finansēta ārstniecības iestādēs, kas normatīvajos aktos noteiktajā kārtībā ir tiesīgas apmācīt rezidentus saskaņā ar valsts akreditētu izglītības programmu, kā arī akreditētajās augstskolās tajās rezidentūras specialitātēs, kuru nolikumi apstiprināti likumā noteiktajā kārtībā.

Valsts speciālajā veselības aprūpes budžetā atsevišķās programmās un apakšprogrammās plānoti vienreizēji ieguldījumi: **Onkoloģijas centram**- lineārā paātrinātāja otrā kārtā (Ls 235 000); **Bērnu klīniskai universitātes slimnīcai**- jaundzimušo patoloģijas un gūžu locītavu patoloģijas diagnostika sonogrāfiski pēc profesora Reinholda Grēfa metodikas (Ls 5 000), pacientu lifta rekonstrukcija (Ls 15 000); **Latvijas Bērnu kardiokirurgijas centram**- veloergometrijas iekārtas iegāde (Ls 10 000); BO SIA veselības centrs “**Bīķernieki**”- medicīniskā aprīkojuma un medicīniskās rehabilitācijas kabineta aprīkojuma atjaunošana (Ls 12 000).

Likumā “Par valsts budžetu 2002. gadam” papildus pamatbudžetam un speciālajam budžetam no divās jaunā standarta UMTS mobilo telekomunikāciju **licenču izsolēs** un finansēšanai paredzētajiem valsts akciju sabiedrības “**Latvijas kuģniecība**” **privatizācijā gūtajiem ieņēmumiem** 2002. gadā veselības aprūpes jomai paredzēts finansējums kapitālajiem izdevumiem:

- Investīciju projektam WE09-57 Bērnu kardioloģisko pacientu agrīnā diagnostika un ārstēšana (t.sk. ķirurģiskā) Latvijā (Ls 178 000);
- Investīciju projektam WE09-05 Mammogrāfijas skrīninga programmas projekts (Ls 229 000);
- Katastrofu medicīnas sistēmas attīstība Latvijā (Ls 397 040);
- Anestezioloģiskās palīdzības sistēmas attīstība (BO VAS P.Stradiņa klīniskā universitātes slimnīca)(Ls 338 000);
- Neatliekamās medicīnas centra BO VAS “P.Stradiņa klīniskā universitātes slimnīca” izveide (Ls 150 000).



Valsts obligātās veselības apdrošināšanas līdzekļi

Valsts veselības aprūpes budžeta ieņēmumus veido:

- valsts pamatbudžeta dotācija;
- iedzīvotāju ienākuma nodokļa ieņēmumi 28,4% apmērā;
- maksas pakalpojumi un citi ieņēmumi (ārstniecības budžeta iestādes, Aģentūra).

Valsts pamatbudžeta dotācija speciālajam veselības aprūpes budžetam (latos)

Rādītāji	2000.gadā	2001.gadā	2002.gadā	2002.gads pret 2001.gadu, %
Valsts pamatbudžeta dotācija	54 092 286	54 613 594	71 507 637	130,93 %
<i>t.sk. investīcijām</i>	<i>1 162 000</i>	<i>451 400</i>	<i>359 000</i>	<i>79,53 %</i>

Tabulās par veselības aprūpes pamatbudžeta un speciālā budžeta izpildi parādītas likumā "Par valsts budžetu 2002. gadam" ietvertās programmas, kas nodotas Aģentūras administrēšanā, ieskaitot investīciju līdzekļus, kas tiek novirzīti tieši ārstniecības iestādēm atbilstoši ministrijas apstiprinātiem finansēšanas plāniem, kā arī ārstniecības budžeta iestāžu maksas pakalpojumus, ko tieši saņem ārstniecības iestādes un izlieto saskaņā ar ministrijas apstiprinātiem finansēšanas plāniem.

Aģentūras administrējamais valsts veselības aprūpes budžeta kopējais konsolidētais apjoms atbilstoši likumam "Par valsts budžetu 2002.gadam" plānots Ls 171 475 377 apjomā, ieskaitot ārstniecības budžeta iestāžu maksas pakalpojumus, citus pašu ieņēmumus un izdevumus veselības reformas projektam no aizņēmuma līdzekļiem un konsolidējot dotāciju speciālajam veselības aprūpes budžetam no valsts pamatbudžeta Ls 71 507 637 apjomā.

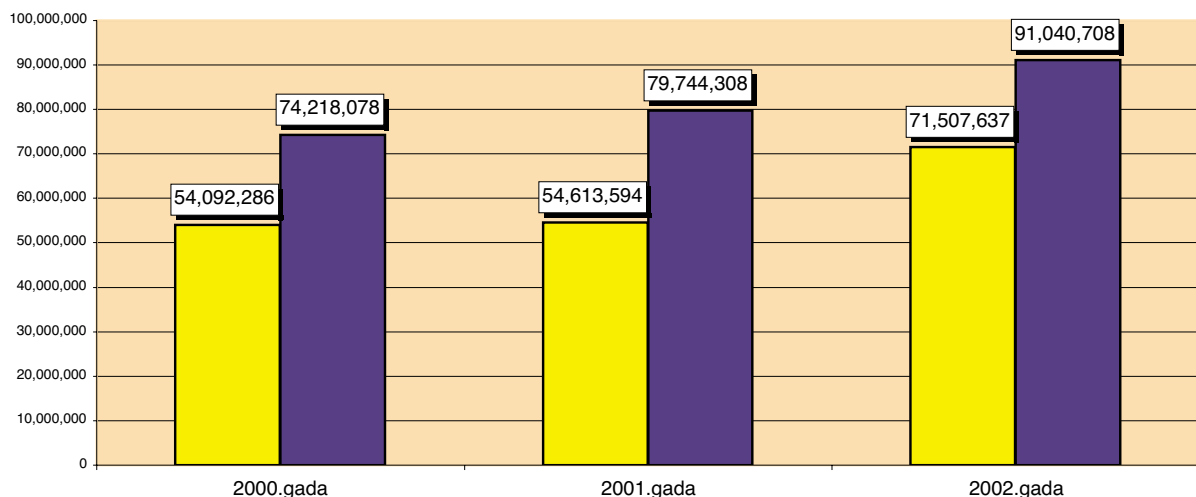
Ieņēmumi no iedzīvotāju ienākuma nodokļa pa mēnešiem (naudas plūsma)* (latos)

Mēnesis	Faktiskie ieņēmumi	Faktiskie ieņēmumi	Ieņēmumu prognoze	Faktiskie ieņēmumi	Ieņēmumi salīdzinājumā ar prognozi	
	2000.gadā	2001.gadā**	2002.gadā	2002.gadā**	%	Ls
Janvāris	5 297 328	5 833 536	6 266 176	7 080 627	113.00	814 451
Februāris	5 565 814	5 860 724	6 404 484	6 596 210	102.99	191 726
Marts	5 957 277	6 466 510	6 826 934	7 318 415	107.20	491 481
Aprīlis	5 585 607	6 281 976	6 885 296	7 563 214	109.85	677 918
Maijs	6 599 180	6 998 732	8 428 890	7 552 620	89.60	-876 270
Jūnijs	6 030 780	6 622 873	7 088 640	7 355 436	103.76	266 796
Jūlijs	6 374 729	6 957 492	7 371 930	7 959 105	107.97	587 175
Augusts	6 423 643	6 738 920	6 939 824	7 420 124	106.92	480 300
Septembris	5 701 074	6 116 529	6 942 380	7 019 465	101.11	77 085
Oktobris	6 428 147	7 026 377	7 945 894	7 574 532	95.33	-371 362
Novembris	6 380 058	5 990 710	8 277 180	8 119 766	98.10	-157 414
Decembris	7 874 439	8 876 573	8 449 372	9 514 110	112.60	1 064 738
Kopā	74 218 078	79 770 952	87 827 000	91 073 624	103.70	3 246 624

* - Tabulā uzrādīti ieņēmumi no iedzīvotāju ienākuma nodokļa salīdzinājumā ar prognozi.

** - tai skaitā saņemti ieņēmumi no iedzīvotāju ienākuma nodokļa kapitalizētā parāda 2001.gadā Ls 26 645, 2002.gadā– Ls 32 916.

**Valsts speciālā veselības aprūpes budžeta ieņēmumu dinamika
no 2000.gada līdz 2003.gadam (Ls)***



*-Valsts speciālā veselības aprūpes budžeta ieņēmumos
ietverti:

- 1.Valsts pamatbudžeta dotācija;
- 2.Ieņēmumi no iedzīvotāju ienākuma nodokļa.

■ valsts pamatbudžeta dotācija
■ ieņēmumi no iedzīvotāju
ienākuma nodokļa

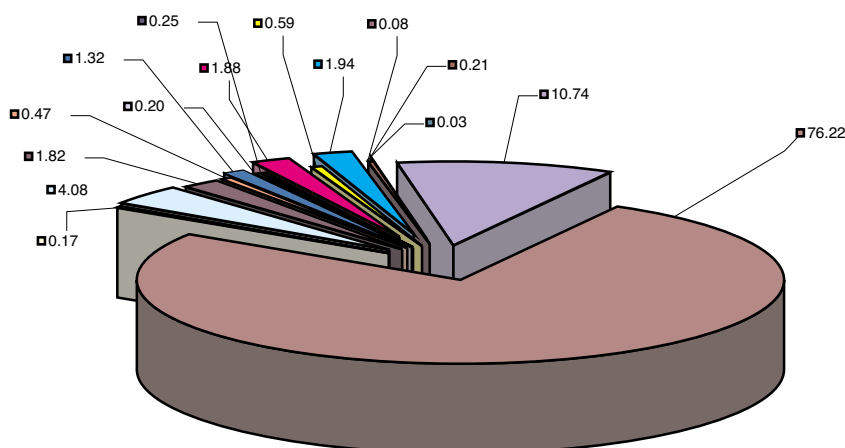
Valsts pamatbudžeta programmu izpilde 2002.gadā (latos)

Rādītāji	2000.gada izpilde	2001.gada izpilde	2002.gada prognoze	2002.gada izpilde	2002.gada izpilde %
Pieejamie finansu resursi – kopā	4,459,746	4,602,013	5,092,533	5,067,096	99.50%
Atlikums uz 01.01.	3,706	145		1,681	
Ieņēmumi – kopā, tai skaitā	4,456,040	4,601,868	5,092,533	5,065,415	99.47%
<i>Dotācija no vispārējiem ieņēmumiem</i>	4,317,263	4,433,340	4,857,864	4,857,864	100.00
<i>Maksas pakalpojumi un citi pašu ieņēmumi</i>	138,777	168,528	234,669	207,551	88.44
Izdevumi – kopā, tajā skaitā	4,459,601	4,600,332	5,092,533	5,057,852	99.32%
<i>Uzturēšanas izdevumi</i>	4,243,568	4,292,090	4,610,952	4,586,852	99.48
<i>Izdevumi kapitālieguldījumiem</i>	216,033	308,242	481,581	471,000	97.80
Izdevumi – kopā, tai skaitā pa apakšprogrammām	4,459,601	4,600,332	5,092,533	5,057,852	99.32%
<i>Katastrofu medicīnas programma</i>	3,905,390	4,031,855	4,466,905	4,432,224	99.22
<i>Psihiatrija piespiedu ārstēšana)</i>	554,211	568,477	586,428	586,428	100.00
<i>Centrālās medicīnas ētikas komitejas darbība</i>			3,800	3,800	100.00
<i>BOVU nacionālajam rehabilitāci- jas centram Vaivari- reitterapij- as nodaļas projekta īstenošanai</i>			3,000	3,000	100.00
<i>BOVU nacionālajam rehabilitā- cijas centram Vaivari- bērnu ar īpašām vajadzībām tiesību nodrošināšanas projektam</i>			7,400	7,400	100.00
<i>Daugavpils onkoloģiskajai slimnīcai fibrovideoendoskopijas iekārtas iegāde</i>			25,000	25,000	100.00
Atlikums uz 01.01.	145	1681		9,244	

Valsts speciālā veselības aprūpes budžeta programmu izpilde 2002.gadā (latos)

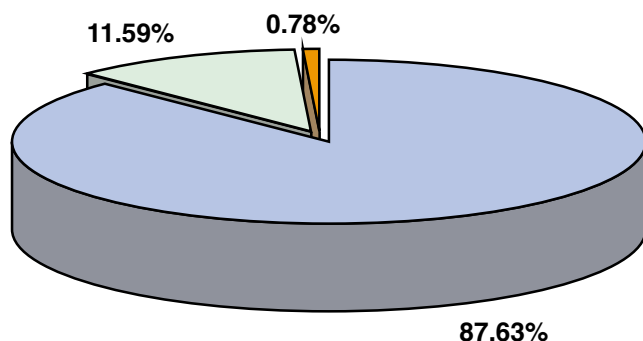
Rādītāji	2000.gada izpilde	2001.gada izpilde	2002.gada prognoze	2002.gada izpilde	2002.g. izpilde
Pieejamie finansu resursi – pavisam	135,331,626	142,239,295	166,382,844	168,658,319	101.37
Atlikums uz 01.01.	1,237,950	1,763,166	918,541	921,050	
Ieņēmumi – kopā, tajā skaitā	130,859,265	137,312,826	162,363,823	165,098,606	101.68
<i>Valsts pamatbudžeta dotācija</i>	<i>54,092,286</i>	<i>54,613,594</i>	<i>71,507,637</i>	<i>71,507,637</i>	100.00
<i>Ieņēmumi no iedzīvotāju ienākuma nodokļa</i>	<i>74,218,078</i>	<i>79,770,952</i>	<i>87,827,000</i>	<i>91,073,624</i>	103.70
<i>Maksas pakalpojumi</i>	<i>2,548,901</i>	<i>2,928,280</i>	<i>3,029,186</i>	<i>2,517,345</i>	83.10
Ārvalstu finansu palīdzība			162,420	103,006	63.42
Aizņēmums no valsts pamatbudžeta	3,234,411	3,163,303	2,938,060	2,535,657	86.30
Izdevumi – kopā, tajā skaitā	133,568,460	141,318,245	166,382,844	165,154,102	99.26
<i>Uzturēšanas izdevumi</i>	<i>127,737,409</i>	<i>136,933,595</i>	<i>162,161,159</i>	<i>161,509,668</i>	99.60
<i>Izdevumi kapitālieguldījumiem</i>	<i>5,831,051</i>	<i>4,384,650</i>	<i>4,221,685</i>	<i>3,644,434</i>	86.33
Izdevumi – kopā, tajā skaitā pa apakšprogrammām un pasākumiem	133,568,460	141,318,245	166,382,844	165,154,102	99.26
<i>Medikamentu apmaksa slimokasēm</i>	<i>7,222,557</i>	<i>11,474,442</i>	<i>17,744,267</i>	<i>17,744,267</i>	100.00
<i>Pakalpojumu apmaksa</i>	<i>95,779,276</i>	<i>106,338,692</i>	<i>125,874,803</i>	<i>125,874,803</i>	100.00
<i>Latvijas Medicīnas akadēmijas klīnisko bāzu finansēšanas</i>		<i>213,229</i>	<i>284,305</i>	<i>284,305</i>	100.00
<i>Medikamentu iegāde centralizētā</i>	<i>9,422,987</i>	<i>7,978,198</i>	<i>6,736,184</i>	<i>6,733,972</i>	99.97
<i>Terciārās aprūpes medicīnas pakalpojumu apmaksa</i>	<i>12,730,385</i>	<i>8,124,392</i>	<i>3,749,772</i>	<i>3,011,261</i>	80.31
<i>Rezidentu apmācība</i>	<i>700,278</i>	<i>721,157</i>	<i>773,209</i>	<i>773,209</i>	100.00
<i>Administrēšanas izdevumi slimo- kasēs, Aģentūrā un tās filiālēs</i>	<i>1,839,022</i>	<i>1,930,512</i>	<i>2,182,408</i>	<i>2,182,394</i>	100.00
<i>Uzraudzības, kontroles un veselības informācijas izdevumi</i>	<i>249,364</i>	<i>278,357</i>	<i>333,883</i>	<i>333,883</i>	100.00
<i>Reģistru uzturēšanas izdevumi</i>	<i>430,195</i>	<i>454,689</i>	<i>408,533</i>	<i>408,533</i>	100.00
<i>Rezerves fonds</i>	<i>1,259,313</i>	<i>590,658</i>	<i>3,099,795</i>	<i>3,099,795</i>	100.00
<i>Maksas pakalpojumi</i>	<i>1,602,682</i>	<i>1,428,463</i>	<i>1,005,381</i>	<i>981,193</i>	97.59
<i>Veselības reformas projekts</i>	<i>2,332,401</i>	<i>1,730,489</i>	<i>3,613,819</i>	<i>3,209,416</i>	88.81
<i>Ārvalstu finansēto projektu ieviešanas tehniskā uzraudzība</i>		<i>6,567</i>	<i>184,485</i>	<i>125,071</i>	67.79
<i>P.Stradiņa Klīniskās universitātes slimnīcas Neiroloģijas klīnikas attīstības koncepcijas realizācija, medicīnas aparatūras iegāde</i>		<i>13,000</i>			
<i>Valsts perinatālās centra rekonstrukcija P.Stradiņa klīniskajā universitātes slimnīca</i>		<i>35,400</i>			
<i>Onkoloģijas centrs- lineārā paātrinātāja otrā kārtā</i>			<i>350,000</i>	<i>350,000</i>	100.00
<i>Bērnu klīniskā universitātes slim- nīca- jaundzimušo patoloģijas un gūžu locītavu patoloģijas diag- nostika sonogrāfiskipēc profeso- ra Reinholda Grēna metodikas</i>			<i>5,000</i>	<i>5,000</i>	100.00
<i>Bērnu klīniskā slimnīca- pacientu lifta rekonstrukcija</i>			<i>15,000</i>	<i>15,000</i>	100.00
<i>Latvijas Bērnu kardiķirurģijas centrs-veloergometrijas iekārtas iegāde</i>			<i>10,000</i>	<i>10,000</i>	100.00
<i>BO SIA veselības centrs Biķer- nieki - medicīniskā aprīkojuma un medicīniskās rehabilitācijas kabinētu aprīkojumaatjaunošana</i>			<i>12,000</i>	<i>12,000</i>	100.00
Atlikums uz 01.01.	1,763,166	921,050		3,504,217	

Valsts speciālā veselības aprūpes budžeta izpilde (%)



- medikamentu apmaksa slimokasēm (Ls 17 744 267) - 10,74
- pakalpojumu apmaksa (Ls 125 874 803) - 76,22
- LMA Klīnisko bāzu finansēšana (Ls 284 305) - 0,17
- medikamentu iegāde (Ls 6 733 972) - 4,08
- terciārās aprūpes medicīnas pakalpojumu apmaksa (Ls 3 011 261) - 1,82
- rezidentu apmācība (Ls 773 209) - 0,47
- administrēšanas izdevumi slimokasēs, Aģentūrā un tās filiālēs (Ls 2 182 394) - 1,32
- uzraudzības, kontroles un veselības informācijas izdevumi (Ls 333 883) - 0,20
- reģistru uzturēšanas izdevumi (Ls 408 533) - 0,25
- rezerves fonds (Ls 3 099 795) - 1,88
- maksas pakalpojumi (Ls 981 193) - 0,59
- veselības reformas projekts (Ls 3 209 416) - 1,94
- ārvalstu finansēto projektu ieviešanas tehniskā uzraudzība (Ls 125 071) - 0,08
- onkoloģijas centrs - lineārā paātrinātāja otrā kārtā (Ls 350 000) - 0,21
- pārējie (Ls 42 000) - 0,03

Valsts pamatbudžeta programmu izpilde (%)



- katastrofu medicīnas programma (Ls 4 432 224)
- psihiatrija (piespiedu ārstēšana) (Ls 586 428)
- pārējie (Ls 39 200)



Veselības aprūpes pamatbudžeta programmas 03.10.00 "Katastrofu medicīnas programma" un programmas 03.27.00 "Psihiatrija" rezultatīvo rādītāju izpilde

Rezultatīvie rādītāji raksturo veicamā darba (pasākuma) apjomu un parāda valsts budžeta līdzekļu izlietojuma mērķtiecīgumu 2002.gadā. Rezultatīvie rādītāji apstiprināti ar Ministru kabineta 2002.gada 23.decembra noteikumiem Nr. 551 "Ministriju un citu centrālo valsts iestāžu programmu un apakšprogrammu rezultatīvie rādītāji 2002.gadam".

I. Valsts veselības aprūpes pamatbudžeta rezultatīvo rādītāju izpilde

Rādītājs	2002.gads	
	plāns	faktiskā izpilde
Katastrofu medicīnas programma		
<i>Maksimālais štata vienību skaits</i>	708.25	708.25
<i>Operatīvā medicīniskā dienesta konsultantu dežūru stundas</i>	192,720	193,031
<i>Apmācīto vai eksaminēto personu (instruktoru, pasniedzēju u.c.) skaits pirmās palīdzības, neatliekamās palīdzības un katastrofu medicīnasursos (cilvēku skaits)</i>	600	909
<i>Operatīvo medicīnisko materiālu rezervju komplektu uzturēšana (iespējamais cietušo skaits)</i>	100	100
<i>Sagatavotas asinis ar konservantu (litri)</i>	18,240	19219
Psihiatrija (piespiedu ārstēšana)		
<i>Plānoto gultasdienu skaits</i>	20,634	20566
<i>Gultasdienas izmaksa (Ls)</i>	28.42	28.42

II. Valsts speciālā veselības aprūpes budžeta rezultativo rādītāju izpilde

Rādītājs	2002.gads	
	plāns	faktiskā izpilde
Valsts speciālais veselības aprūpes budžets		
Kopējās plānotās veselības aprūpes pakalpojumu, centralizēto pasākumu un administrēšanas izdevumu izmaksas uz vienu slimokases dalībnieku vidēji gadā Ls)	65.26	65.26
Slimokasu dalībnieku skaits	2,368,857	2,368,857
01.00.00. Veselības aprūpes pakalpojumu samaksa		
Kopējās plānotās veselības aprūpes pakalpojumu izmaksas uz vienu slimokases dalībnieku vidēji gadā Ls)	60.63	60.63
01.01.00. Medikamentu samaksa		
Plānotie medikamenti ar diferencētu apmaksu uz vienu slimokases dalībnieku vidēji gadā Ls)	7.49	7.49
01.02.00. Pakalpojumu samaksa		
Kopējās plānotās medicīniskās palīdzības izmaksas uz vienu slimokases dalībnieku vidēji gadā Ls)	53.14	53.14
Neatliekamās palīdzības izmaksas uz vienu slimokases dalībnieku vidēji gadā Ls) 5,3	2.82	2.82
Ambulatoras palīdzības izmaksas uz vienu slimokases dalībnieku vidēji gadā Ls) 29	15.41	15.41
Stacionārās palīdzības izmaksas uz vienu slimokases dalībnieku vidēji gadā Ls) 65,7	34.91	34.91
02.00.00. Centralizētie pasākumi		
Kopējais plānotais centralizēto pasākumu apjoms uz vienu slimokases dalībnieku vidēji gadā Ls)	3.40	3.40
02.01.00. Medikamentu iegāde		
Centralizēti iepirktie ārstniecības līdzekļi uz vienu slimokases dalībnieku vidēji gadā Ls)	2.84	2.84
02.02.00. Terciārās veselības aprūpes medicīnas pakalpojumi		
Specializēta un augsti kvalificēta medicīniskā palīdzība uz vienu slimokases dalībnieku vidēji gadā Ls)	0.56	0.56
05.00.00. Administrēšanas izdevumi		
Kopējie administrēšanas izdevumi uz vienu slimokases dalībnieku vidēji gadā Ls)	1.23	1.23
05.01.00. Administrēšanas izdevumi slimokasēs		
Administrēšanas izdevumi slimokasēs uz vienu slimokases dalībnieku vidēji gadā Ls)	0.51	0.51
05.02.00. "Uzraudzības, kontroles un veselības informācijas izdevumi"		
Starptautisko klasifikatoru iztulkošana, uzsākšana un adaptēšana Latvijas apstākļiem	1	1
Analītisko materiālu, publikāciju sagatavošana un izdošana grāmatu skaits)	6	7
Izdarīto pārbaužu skaits	600	460
Izskatīto sūdzību un iesniegumu skaits	250	471
Inspicējamo atbilstība normatīvajiem aktiem procentos)	85	86
Izdevumi uzraudzības un kontroles administrēšanai uz vienu slimokasu dalībnieku vidēji gadā Ls)	0.14	0.14
05.03.00. Reģistru uzturēšanas izdevumi		
Reģistru skaits	19	20
Reģistru administrēšanas izdevumi uz vienu slimokases dalībnieku vidēji gadā Ls)	0.17	0.17
05.04.00. VOVAA un tās filiāļu uzturēšanas izdevumi		
VAS VOVAA bez filiālēm) maksimālais štata vienību skaits	80	80
Izdevumi VOVAA un tās filiāļu uzturēšanai uz vienu slimokasu dalībnieku vidēji gadā Ls)	0.41	0.41
07.00.00. Maksas pakalpojumi		
Maksimālais štata vienību skaits	27.75	14
09.00.00. Rezidentu apmācība		
Rezidentu skaits	338	338



Aģentūras darbības raksturojums

Nosaukums	Slimokases dalībnieku skaits	Teritoriju skaits	Faktiskais nodarbināto skaits	Vidējā darba samaksa (Ls)
Valsts obligātās veselības apdrošināšanas aģentūra, kopā	618264	13	202	263.00
t.sk.				
Aģentūra		1	97	375.00
filiāle Dienvidlatgales slimokase	190601	3	34	217.00
filiāle Kurzemes slimokase	314073	7	44	234.00
filiāle Ziemeļlatgales slimokase	113590	2	27	225.00

Bezpeļņas organizācija Valsts akciju sabiedrības Valsts obligātās veselības apdrošināšanas aģentūras 2002. gada finansu pārskats

Informācija par Uzņēmumu

Uzņēmuma nosaukums	“Valsts obligātās veselības apdrošināšanas aģentūra”
Uzņēmuma juridiskais statuss	Bezpeļņas organizācija Valsts akciju sabiedrība
Reģistrācijas numurs, vieta un datums	000 345 355 Rīga, 1999. gada 3. martā
Adrese	Baznīcas iela 25, Rīga, LV – 1010, Latvija
Akcionāri	Labklājības ministrija (valsts daļu turētāja) Skolas iela 28, Rīga, LV – 1331, Latvija
Valsts pilnvarnieki (līdz reorganizācijas komisijas lēmumam)	Inguna Sudraba (līdz 2002. gada 30. jūnijam) Ainārs Čivčs (līdz 2002. gada 30. jūnijam) Jānis Liņķis (līdz 2002. gada 30. jūnijam) Jānis Birks (līdz 2002. gada 30. jūnijam) Juris Viņķelis
Valdes locekļi (līdz reorganizācijas komisijas lēmumam)	Ināra Bluķe, valdes priekšsēdētāja (līdz 2002. gada 30. jūnijam) Vanda Siliņa (līdz 2002. gada 30. jūnijam) Rinalds Muciņš (līdz 2002. gada 30. jūnijam) Viktors Jaksons (līdz 2002. gada 30. jūnijam) Reinis Joksts (līdz 2002. gada 30. jūnijam) Andris Zīverts – valdes priekšsēdētājs (no 2002. gada 30. jūnija) Oskars Velmers (no 2002. gada 30. jūnija) Irēna Škutāne (no 2002. gada 30. jūnija)
Pārskata gads	2002. gada 1. janvāris – 31. decembris
2002. gada pārskata revidenta un atbildīgā zvērināta revidenta vārds un adrese	PricewaterhouseCoopers SIA Komerksabiedrības licence Nr. 5 Kr. Valdemāra iela 19 Rīga LV 1010 Latvija Atbildīgais zvērināts revidents: Juris Lapše zvērināts revidents sertifikāts Nr. 116
2001. gada pārskata revidents	Arthur Andersen SIA 11. novembra krastmala 23 Rīga LV 1050 Latvija Gundars Ruža zvērināts revidents sertifikāts Nr. 137



Vadības ziņojums

Bezpeļņas organizācija valsts akciju sabiedrība "Valsts obligātās veselības apdrošināšanas aģentūra" (turpmāk tekstā Aģentūra) tika nodibināta 1999.gada 3.martā uz valsts budžeta iestādes "Valsts obligātās veselības apdrošināšanas Centrālais Fonds" bāzes. Aģentūras dibinātāja un kapitāla īpašniece ir valsts. Valsts kapitāla daļas turētāja Aģentūrā ir Labklājības ministrija.

Aģentūras darbības mērķis ir administrēt valsts obligātās veselības apdrošināšanas līdzekļus valsts deleģēto funkciju ietvaros valsts obligātās veselības apdrošināšanas jomā. Aģentūras uzdevumi ir administrēt finansu līdzekļus saskaņā ar Ministru kabineta 1999.gada 12.janvāra noteikumiem Nr.13 "Veselības aprūpes finansēšanas noteikumi" un Labklājības ministrijas normatīvajiem aktiem, slēgt līgumus ar reģionālajām slimokasēm un ārstniecības iestādēm, kā arī citiem pakalpojumu sniedzējiem par veselības aprūpes pakalpojumu nodrošināšanu slimokases dalībniekiem, izstrādāt metodikas par norēķinu kārtību, kontrolēt valsts obligātās veselības apdrošināšanas līdzekļu izlietojumu, koordinēt Aģentūras reģistru datu funkcionēšanu, apkopot un analizēt statistisko informāciju.

Gada pārskats atspoguļo Aģentūras un tās filiāļu saimniecisko darbību, Aģentūras administrēšanā nodoto līdzekļu izlietojumu atbilstoši likumam "Par valsts budžetu 2001.gadam", likumam "Par budžetu un finansu vadību", kā arī attiecīgiem Ministru kabineta un Labklājības ministrijas normatīviem aktiem.

Darbība pārskata gadā

Pārskata gada laikā Aģentūra ir pildījusi statūtos paredzētos uzdevumus, darbojoties atbilstoši likumdošanai.

2002.gadā darbojās trīs Aģentūras filiāles – filiāle "Kurzemes slimokase", "Ziemeļlatgales slimokase" un filiāle "Dienvidlatgales slimokase".

No 2002.gadā 1.aprīļa nebija spēkā līgums par veselības aprūpes pakalpojumu nodrošināšanu Rīgas novada slimokases dalībniekiem ar Rīgas pašvaldības bezpeļņas organizāciju sabiedrību ar ierobežotu atbildību „Rīgas novada slimokase” un atbilstoši Ministru kabineta 1999.gada 12.janvāra noteikumiem Nr.13 „Veselības aprūpes finansēšanas noteikumi” nosacījumiem Aģentūra pārņēma slimokases funkcijas un slēdza līgumus ar ārstniecības iestādēm par veselības aprūpes pakalpojumu sniegšanu un apmaksu. Aģentūra no 2002.gada 1.aprīļa izveidoja Rīgas reģionālo nodaļu, kas nodrošināja nepieciešamās darbības.

2002.gadā uzsākts darbs pie Vadības informācijas sistēmas izveides veselības aprūpē, kas tiek finansēta no Pasaules bankas aizņēmuma līdzekļiem un kas tiek sagatavota izmantošanai visā valstī. Atbilstoši Vadības informācijas sistēmas ieviešanas plānam 2002.gadā projekta ietvaros ir piegādāti un nodoti lietošanā izstrādes serveri un darba stacijas, sagatavota izstrādes vide, piegādāti un nodoti lietošanā lietotāju darba stacijas, printeri, kā arī uzstādīta atbilstošā programmatūra. Ir beigusies inicializācijas fāze, kuras ietvaros ir izstrādāti un saskaņoti šādi dokumenti: tehniskās arhitektūras specifikācija, starsistēmu interfeisu specifikācijas, datu konvertācijas prasības, sistēmas kontroles specifikācija ar datu modeli, datu konvertācijas stratēģija, testēšanas stratēģija, programmatūras instalācijas plāns. Ir saskaņotas sistēmas kodola, klasifikatoru vadības sistēmas, rindu vadības moduļa, slimokasu dalībnieku reģistra, ārstniecības iestāžu un personu moduļu sistēmu prasību specifikācijas, saskaņotas standarta programmatūras (Unix, Oracle) apmācības kursu grafiks un uzsākta darbinieku apmācība.

2002.gadā Aģentūra ieviesa centralizēto norēķinu sistēmu un ārstniecības iestādēm no 2002.gada 1.aprīļa ir viens līgums ar Aģentūru, nevis četri līgumi – ar Aģentūru un katru Aģentūras filiāli, un norēķinus ar ārstniecības iestādēm veic centralizēti Aģentūra.

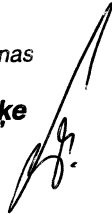
Lai paātrinātu norēķinu veikšanu un samazinātu papīra dokumentu plūsmu, 2002.gadā ieviesti elektroniskie norēķini ar Valsts kasi.

Nākotnes uzdevumi

Saskaņā ar Ministru kabineta 2002.gada 1.oktobra rīkojumu Nr. 550 „Par bezpeļņas organizācijas valsts akciju sabiedrības „Valsts obligātās veselības apdrošināšanas aģentūra” reorganizāciju un Veselības obligātās apdrošināšanas valsts aģentūras izveidi” ar 2003.gada 1.janvāri Aģentūra ir reorganizēta par Veselības obligātās apdrošināšanas valsts aģentūru, kas ir Veselības ministrijas pārraudzībā esoša valsts iestāde, valsts akciju sabiedrības funkciju, saistību, mantas un finanšu līdzekļu pārņēmēja. 2002.gada 27.decembrī Ministru kabinets ir apstiprinājis Veselības obligātās apdrošināšanas valsts aģentūras nolikumu (noteikumi Nr.583). Ir izstrādāts Aģentūras darbības un attīstības stratēģijas projekts 2003. – 2007.gadam, pārvaldes līguma projekts un iesniegts Veselības ministrijai apstiprināšanai. 2003.gada janvārī ir reorganizēta un optimizēta Aģentūras struktūra, tās filiāles reorganizētas par Aģentūras nodaļām. Veselības obligātās apdrošināšanas valsts aģentūra turpinās pildīt tai deleģētos uzdevumus.

*Veselības obligātās apdrošināšanas
valsts aģentūras direktore*

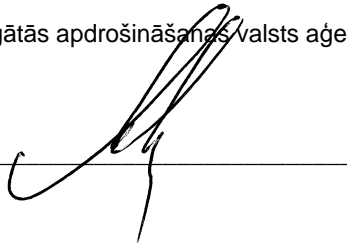
Ināra Bluķe



Rīgā, 2003. gada "18". aprīlī

Gada pārskatu apstiprinājusi Veselības obligātās apdrošināšanas valsts aģentūras reorganizācijas komisija 2003. gada "28". aprīlī

Reorganizācijas komisijas vārdā _____



REVIDENTU ZINOJUMS

BO VAS “Valsts Obligātās Veselības Apdrošināšanas Aģentūra” akcionāriem

Mēs esam veikuši BO VAS “Valsts Obligātās Veselības Apdrošināšanas Aģentūra” 2002. gada finanšu pārskata, kas atspoguļots no 6. līdz 34. lappusei, revīziju. Revidētais finanšu pārskats ietver bilanci 2002. gada 31. decembrī, 2002. gada ienākumu un izdevumu pārskatu, pašu kapitāla izmaiņu pārskatu, naudas plūsmas pārskatu un pielikumus. Par šo finanšu pārskatu ir atbildīga Uzņēmuma vadība. Mēs esam atbildīgi par atzinuma sniegšanu par šo finanšu pārskatu, pamatojoties uz mūsu veikto revīziju.

Mēs veicām revīziju atbilstoši Starptautiskās Grāmatvežu federācijas izdotajiem Starptautiskajiem revīzijas standartiem. Šie standarti nosaka, ka mums ir jāplāno un jāveic revīzija tā, lai iegūtu pietiekamu pārliecību, ka finanšu pārskatā nav būtisku neatbilstību. Revīzija ietver finanšu pārskatā norādīto summu un skaidrojumu pamatojuma pārbaudi izlases veidā. Revīzija ietver arī pielietoto grāmatvedības principu un nozīmīgu Uzņēmuma vadības izdarīto pieņēmumu, kā arī kopējo finanšu pārskata izklāsta formas izvērtējumu. Mēs uzskatām, ka mūsu veiktā revīzija dod pietiekamu pamatojumu mūsu atzinumam.

Mūsaprāt, iepriekš minētais finanšu pārskats sniedz patiesu un skaidru priekšstatu par BO VAS “Valsts Obligātās Veselības Apdrošināšanas Aģentūra” finansiālo stāvokli 2002. gada 31. decembrī, tās darbības rezultātiem un naudas plūsmu 2002. gadā saskaņā ar Latvijas Republikas likuma “Par uzņēmumu gada pārskatiem” prasībām.

PricewaterhouseCoopers SIA
Komerccabiedrības licence Nr. 5



Juris Lapšes
Personas kods: 250670-10408
Zvērināts revidents
Sertifikāts Nr. 116

Valdes loceklis

2003. gada 28. aprīlī

Ienākumu un izdevumu pārskats par 2002. un 2001. gadiem

	Paskaidrojumi	2002 Ls	2001 Ls
Ienākumi no valsts budžeta			
Speciālā veselības aprūpes budžeta ienākumi no iedzīvotāju ienākuma nodokļa	1(I)	91,035,449	80,241,514
Valsts pamatbudžeta dotācija speciālajam budžetam	1(I)	70,761,637	54,613,594
Valsts pamatbudžeta ienākumi	2(I)	1,384,688	620,064
		163,181,774	135,475,172
Speciālā veselības aprūpes budžeta izdevumi			
Izdevumi slimokasēm	3(I)	(67,085,717)	(89,609,292)
Aģentūras filiāļu izdevumi	4(I)	(68,292,287)	(28,994,354)
Centralizēta medikamentu iegāde	5(I)	(6,682,689)	(7,982,394)
Terciārās aprūpes medicīnas pakalpojumu apmaksā	6(I)	(1,277,574)	(4,089,882)
Administrēšanas izdevumi	7(I)	(2,182,408)	(1,930,512)
Izdevumi investīcijām VIP programmas ietvaros	8(I)	(359,000)	(451,400)
Rezerves fonda izdevumi	9(I)	(3,066,824)	(621,542)
Reģistru uzturēšanas izdevumi	10(I)	(411,696)	(433,697)
Rezidentu apmācības izdevumi	11(I)	(783,400)	(785,471)
Uzraudzības, kontroles un veselības informācijas izdevumi	12(I)	(333,883)	(278,357)
Veselības aprūpes reformas projekta izdevumi	13(I)	(657,212)	(876,763)
Veselības aprūpes reformas projekta izdevumi (Pasaules Banka)	13(I)	(1,863,835)	(705,803)
Reformas projekta ietvaros iegādāto pamatlīdzekļu nolietojums		(79,992)	-
LMA finansējums	14(I)	(284,249)	(213,285)
Latvijas onkoloģijas centra investīciju izdevumi		(176,000)	-
Aizsardzības Ministrijas projekta izdevumi	16(I)	(262,913)	-
Centralizētie norēķini	15(I)	(5,202,950)	-
Starpkasu norēķini (tīrā vērtībā)		(270,014)	-
Pārējo programmu izdevumi		(56,434)	-
		(159,329,077)	(136,972,752)
Tiešie izdevumi no valsts pamatbudžeta	17(I)	(652,888)	(620,064)
Citi ienākumi			
Subsīdija no Krievijas Federācijas militārajiem pensionāriem	18(I)	895,076	772,975
Aģentūras saimnieciskās darbības ienākumi	3(II)	166,201	165,884
Aizsardzības Ministrijas dotācija	16 (I)	318,034	-
Atliktie ienākumi no ziedojumiem	27(I)	47,092	47,188
Ienākumi no regresa prasībām	I	10,485	2,631
Citu programmu finansējums		14,200	-
Citi ienākumi		61,089	30,482
		1,512,177	1,019,160
Citi izdevumi			
Izdevumi no Krievijas militārajiem pensionāriem paredzētajiem līdzekļiem	18(I),3(II)	(875,347)	(575,747)
No budžeta nedotētie Aģentūras saimnieciskās darbības izdevumi	II	(82,701)	(249,262)
Ziedoto iekārtu nolietojums	20(I)	(47,092)	(47,188)
Primārās veselības aprūpes izdevumi		(17,256)	(92,895)
Citi izdevumi		-	(19,567)
		(1,022,396)	(984,659)
Finansu ienākumi un izdevumi			
Procentu ienākumi	19(I)	365,957	397,942
Procentu izdevumi	19(I)	(490,616)	(443,108)
Ienākumi/ (izdevumi) no valūtas svārstībām, neto		(292,765)	(11,999)
		(417,424)	(57,165)
Aģentūras saimnieciskās darbības rezultāts		107,501	(40,047)
Gada budžeta un fondu izdevumu pārsniegums pār ienākumiem		3,164,665	(2,100,261)
Kopā gada izdevumu pārsniegums pār ienākumiem		3,272,166	(2,140,308)

Pielikumi no 37. līdz 57. lapai ir šī finansu pārskata neatņemama sastāvdaļa.

2003. gada

[Handwritten signature]

Veselības obligātās apdrošināšanas
valsts aģentūras direktore

Ināra Bluķe

[Handwritten signature]



2002. gada un 2001. gada 31. decembra bilance

	Paskaidrojumi	31.12.2002. Ls	31.12.2001. Ls
Aktīvs			
Ilgtermiņa ieguldījumi			
Nemateriālie ieguldījumi			
Programnodrošinājums un licences	20(I),5(II)	231,743	27,327
Nemateriālie ieguldījumi kopā		231,743	27,327
Pamatlīdzekļi:			
Zemes gabali, ēkas un būves	5(II)	1,020	1,080
Lietošanā nodotie pamatlīdzekļi	20(I),5(II)	673,481	134,102
Transporta līdzekļi	5(II)	43,631	86,262
Pārējie pamatlīdzekļi un inventārs	20(I),5(II)	150,331	160,013
Pamatlīdzekļi kopā		868,463	381,457
Ilgtermiņa finansu ieguldījumi:			
Aizdevumu ilgtermiņa daļa	21(I)	3,884,321	2,574,217
Ilgtermiņa finansu ieguldījumi kopā		3,884,321	2,574,217
Ilgtermiņa ieguldījumi kopā		4,984,527	2,983,001
Apgrozāmie līdzekļi			
Krājumi:			
Izejvielas, pamatmateriāli un palīgmateriāli		5,796	8,732
Gatavie ražojumi un preces pārdošanai		6,391	3,091
Avansa maksājumi par precēm	22(I),II	86,273	2,222,993
Krājumi kopā		98,460	2,234,816
Debitori:			
Pircēju un pasūtītāju parādi		132,490	9,912
Aizdevumu īstermiņa daļa	21(I)	1,295,050	1,431,865
Citi debitori	II	70,416	4,826
Nākamo periodu izdevumi	23(I)	2,604,466	1,178,316
Debitori kopā		4,102,422	2,624,919
Naudas līdzekļi	24(I),8(II)	3,752,697	1,105,336
Apgrozāmie līdzekļi kopā		7,953,579	5,965,071
Aktīvi kopā		12,938,106	8,948,072

Pielikumi no 37. līdz 57. lapai ir šī finansu pārskata neatņemama sastāvdaļa.

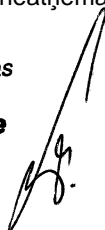
Veselības obligātās apdrošināšanas
valsts aģentūras direktore
Ināra Bluķe

2002. gada un 2001. gada 31. decembra bilance

	Paskaidrojumi	31.12.2002. Ls	31.12.2001. Ls
Pasīvs			
Pašu kapitāls:			
Akciju vai daļu kapitāls (pamatkapitāls)	II	112,700	112,700
Rezerves	II	48,174	47,950
Iepriekšējo periodu uzkrātais rezultāts	II	26,976	66,553
Pārskata perioda rezultāts	II	107,501	(40,047)
		295,351	187,156
Uzkrātais budžeta un fondu izdevumu pārsniegums pār ienākumiem	I	(2,698,762)	(604,825)
Pārskata gada budžeta un fondu ienākumu pārsniegums pār izdevumiem	I	3,164,665	(2,100,261)
Budžeta un fondu rezultāts kopā		465,903	(2,705,086)
Pašu kapitāls kopā		761,254	(2,517,930)
Kreditori:			
Ilgtermiņa kreditori:			
Citi aizņēmumi	26(I)	8,745,692	6,412,842
Nākamo periodu ienākumi	27(I)	47,026	99,107
Ilgtermiņa parādi kreditoriem kopā		8,792,718	6,511,949
Īstermiņa kreditori:			
Citi aizņēmumi	26(I)	1,274,500	1,604,012
Parādi piegādātājiem un darbuizpildītājiem	25(I),II	2,055,197	3,200,078
Nodokļi un sociālās nodrošināšanas maksājumi	10(II)	1,829	5,245
Pārējie kreditori	12(II)	11,204	95,883
Nākamo periodu ienākumi	27(I),(II)	41,404	48,835
Īstermiņa parādi kreditoriem kopā		3,384,134	4,954,053
Pasīvu kopsumma		12,938,106	8,948,072

Pielikumi no 37. līdz 57. lapai ir šī finansu pārskata neatņemama sastāvdaļa.

Veselības obligātās apdrošināšanas
valsts aģentūras direktore
Ināra Bluķe



2003. gada

28. aprīlis



Pašu kapitāla izmaiņu pārskats par 2002. un 2001. gadiem

	Pašu kapitāls	Rezerves	Saimnieciskās darbības rezultāts	Uzkrātais budžeta un fondu līdzekļu rezultāts	Kopā
	Ls	Ls	Ls	Ls	Ls
Bilance 2000. gada 31. decembrī	112,700	51,483	63,020	(604,825)	(377,622)
Rezervju izlīdzināšana		(3,533)	3,533	-	-
Saimnieciskās darbības rezultāts	-	-	(40,047)	-	(40,047)
Budžeta līdzekļu izdevumu pārsniegums pār ienākumiem	-	-	-	(2,036,242)	(2,036,242)
Primārās veselības aprūpes fonda izdevumu pārsniegums pār ienākumiem	-	-	-	(64,019)	(64,019)
Bilance 2001. gada 31. decembrī	112,700	47,950	26,506	(2,705,086)	(2,517,930)
Rezervju palielinājums	-	(30)	470	6,324	6,764
Pēc rezervju palielinājuma	112,700	47,920	26,976	(2,698,762)	(2,511,166)
Saimnieciskās darbības rezultāts	-	254	107,501	-	107,755
Budžeta līdzekļu ienākumu pārsniegums pār izdevumiem	-	-	-	3,164,665	3,164,665
Bilance 2002. gada 31. decembrī	112,700	48,174	134,477	465,903	761,254

Pielikumi no 37. līdz 57. lapai ir šī finansu pārskata neatņemama sastāvdaļa.

Veselības obligātās apdrošināšanas
valsts aģentūras direktore
Ināra Bluķe

2003. gada 28. apriļī

Naudas plūsmas pārskats par 2002. un 2001. gadiem

	Paskaidrojumi	2002 Ls	2001 Ls
Ienākumi no pamatdarbības			
Speciālā veselības aprūpes budžets no iedzīvotāju ienākumu nodokļa		91,073,624	79,770,952
Dotācija no vispārējiem ienākumiem valsts pamatbudžetam		72,146,325	55,233,658
Subsīdijas no Krievijas Federācijas Krievijas militārajiem pensionāriem		956,165	772,975
Ienākumi no regresa prasībām		10,485	-
Ienākumi no LR Aizsardzības Ministrijas		318,034	-
Ienākumi no izsolēm (konkursiem)		-	1,606
Kopā ienākumi no pamatdarbības		164,504,633	135,779,191
Pamatdarbības izdevumi			
Tiešie izdevumi no valsts pamat budžeta		(638,556)	(620,064)
Izdevumi slimokasēm		(137,988,413)	(117,919,846)
Centralizēta medikamentu iegāde		(6,786,259)	(7,978,198)
Terciārās aprūpes medicīnas pakalpojumu apmaksā		(1,294,074)	(4,066,551)
Administrēšanas izdevumi		(2,010,144)	(1,930,512)
Centralizētie norēķini		(5,496,662)	-
Izdevumi investīcijām VIP programmas ietvaros		(359,000)	(451,400)
Reģistru uzturēšanas izdevumi		(379,959)	(454,689)
Rezidentu apmācības izdevumi		(761,355)	(721,157)
Uzraudzības, kontroles un veselības informācijas izdevumi		(333,883)	(278,357)
Rezerves fonda izdevumi		(3,048,905)	(590,658)
Veselības aprūpes reformas projekta izdevumi		(777,190)	(654,998)
Veselības aprūpes reformas projekta izdevumi (Pasaules Banka)		-	(977,096)
Izdevumi no Krievijas militārajiem pensionāriem paredzētajiem līdzekļiem		(1,007,553)	(498,045)
LMA finansējums		(284,249)	(213,285)
Latvijas Onkoloģijas Centra investīcijas		(350,000)	-
Izdevumi no LR Aizsardzības Ministrijas līdzekļiem		(262,913)	-
Citi izdevumi		(50,348)	(19,567)
Neto ienākumi no Aģentūras saimnieciskās darbības		12,905	180,859
Primārās veselības aprūpes fonda neto ienākumi/ (izdevumi)		12,790	(9,166)
Kopā pamatdarbības izdevumi		(161,803,768)	(137,202,730)
Investīciju darbība			
Neto vizuālās diagnostikas iekārtu iegādei izsniegto aizdevumu atmaksa		1,283,060	818,382
Priekšapmaksā par vizuālās diagnostikas iegādi		-	(1,898,028)
Procentu ienākumi no vizuālās diagnostikas līzīngā		365,957	397,942
Pamatlīdzekļu iegāde		(126,751)	(97,148)
Kopā naudas plūsma no investīciju darbības		1,522,266	(778,852)
Finansiālā darbība			
Valsts kases aizdevums vizuālās diagnostikas iekārtu iegādei		(1,157,410)	923,199
Pasaules Bankas aizdevums		-	951,395
Samaksātie procenti		(490,616)	(443,122)
Neto ieņēmumi/ (zaudējumi) no valūtas kursa svārstībām		72,256	(11,999)
Kopā naudas plūsma no finansiālās darbības		(1,575,770)	1,419,473
Neto naudas līdzekļu palielinājums/ (samazinājums)		2,647,361	(782,918)
Naudas līdzekļi pārskata gada sākumā	24(I), 8(II)	1,105,336	1,888,254
Naudas līdzekļi pārskata gada beigās	24(I), 8(II)	3,752,697	1,105,336

Pielikumi no 37. līdz 57. lapai ir šī finansu pārskata neatņemama sastāvdaļa.



Grāmatvedības politika

(1) Saimnieciskā darbība

Valsts akciju sabiedrība "Valsts obligātās veselības apdrošināšanas aģentūra" (turpmāk tekstā Aģentūra) tika reģistrēta kā bezpeļņas organizācija 1999. gada 3. martā. Tās pamatdarbība ir Valsts speciālā veselības aprūpes budžeta administrēšana un uzraudzība.

Gada pārskats atspoguļo Aģentūras saimniecisko darbību, Valsts veselības aprūpes sistēmai piešķirtos budžeta līdzekļus saskaņā ar ikgadējo likumu "Par valsts budžetu" un citas dotācijas, kuras administrē Aģentūra. Valsts veselības apdrošināšanas speciālais budžets un pamatbudžets tiek administrēti pamatojoties uz likumiem "Par valsts budžetu 2002. gadam", "Par budžetu un finansu vadību" un saskaņā ar Aģentūras statūtiem un Labklājības ministrijas rīkojumiem attiecībā uz budžeta fondu administrēšanu.

(2) Vispārējie principi

Gada pārskats sagatavots saskaņā ar Latvijas Republikas likumiem "Par grāmatvedību" un "Par uzņēmumu gada pārskatiem".

Finansu pārskati ir sastādīti latos, ja nav norādīts citādi.

Lai pārskatāmāk atspoguļotu Aģentūras saimniecisko darbību, kā arī Aģentūras pārziņā administrēšanā nodotos budžeta fonda līdzekļus, papildus kopējam pārskatam tika sagatavoti divi atsevišķi pielikumi:

Valsts pamatbudžeta un speciālā veselības aprūpes budžeta līdzekļu pārskats

Šajā pārskatā atspoguļoti ienākumi un izdevumi, kā arī atbilstošie debitoru un kreditoru bilances atlikumi pamatbudžeta un speciālā veselības aprūpes budžeta programmās, kā arī Pasaules bankas finansētā Veselības aprūpes reformas projekta daļa. Tāpat parādīts arī Valsts kases un Pasaules Bankas izsniegto aizdevumu un Phare ziedojumu izlietojums. Pielikumā atsevišķi atspoguļots arī naudas plūsmas pārskats.

Aģentūras saimnieciskās darbības pārskats

Saimnieciskās darbības pārskatā sīkāk atspoguļoti Aģentūras un tās filiāļu ar budžeta administrēšanu saistītie izdevumi, kā arī pārējie saimnieciskās darbības ienākumi un izdevumi.

Kopsavilkuma pārskats sastādīts apvienojot abus minētos pārskatus un izslēdzot savstarpējos bilances atlikumus, kā arī ienākumus un izdevumus. Izslēgtie bilances atlikumi, kā arī ienākumi un izdevumi atspoguļoti šī kopsavilkuma paskaidrojumā.

(3) Ienākumi

Ienākumi ir saskaņā ar likumu "Par valsts budžetu 2002. gadam" piešķirtā valsts pamatbudžeta dotācija no vispārējiem ienākumiem, iedzīvotāju ienākuma nodokļa ienākumi 28.4 % apmērā no kopējā valsts budžetā ieskaitītā iedzīvotāju ienākuma nodokļa, kā arī līdzekļi, kas tiek piešķirti saskaņā ar starptautiskiem līgumiem, Aģentūras un filiāļu saimnieciskās darbības ienākumi no informatīvo materiālu un recepšu veidlapu pārdošanas, ienākumi no konkursu dalības maksām, nomas maksas, kā arī piešķirti ziedojumi un citi ienākumi.

(4) Izdevumi

Aģentūras un tās filiāļu izdevumi ir saskaņā ar likumu "Par valsts budžetu 2002. gadam" paredzētie izdevumi veselības aprūpes sistēmas finansēšanai atbilstoši noslēgtajiem līgumiem ar ārstniecības iestādēm, kā arī citi saimnieciskās darbības izdevumi. Izdevumi tiek atzīti, piemērojot uzkrāšanas principu.

Grāmatvedības politika (turpinājums)**(5) Ārvalstu valūtas pārvērtēšana**

Visi darījumi ārvalstu valūtās ir pārvērtēti latos pēc Latvijas Bankas oficiāli noteiktā valūtas kursa attiecīgajā darījuma veikšanas dienā. Peļņa vai zaudējumi no valūtas kursu starpībām šajos darījumos ir atspoguļotas ienākumu un izdevumu pārskatā.

Visi monetārie aktīvi un saistības ārvalstu valūtā pārskata perioda beigās tiek pārvērtēti latos (Ls) pēc Latvijas Bankas oficiāli noteiktā ārvalstu valūtas kursa bilances sagatavošanas dienā un attiecīgās valūtu kursu starpības ir atspoguļotas ienākumu un izdevumu pārskatā.

Ārvalstu valūtu kursi pārskata perioda beigās bija sekojoši:

	31.12.2002.	31.12.2001.
	Ls	Ls
1 USD	0,594	0,638
1 EUR	0,610	0,561

(6) Pamatlīdzekļi

Visi pamatlīdzekļi novērtēti sākotnējā vērtībā, atskaitot nolietojumu. Nolietojumu aprēķina pēc lineārās metodes attiecīgo pamatlīdzekļu lietderīgās izmantošanas perioda garumā, izmantojot šādas vadības noteiktas likmes:

	Nolietojuma likmes (%)
Ēkas un būves	5
Datori, kopētāji un to aprīkojums	35
Pārējie pamatlīdzekļi	20
Transporta līdzekļi	20
Informācijas sistēmas, drukas ierīces un sakaru līdzekļi	20

(7) Noma

Noma ar izpirkumu ir tāda pamatlīdzekļu nodošana lietošanā trešajai pusei, kad Aģentūra vai Budžets ir nodevuši trešajai pusei ar pamatlīdzekļiem saistītos riskus un atdevi, kā arī ir paredzēta šo pamatlīdzekļu pāriešana trešās puses īpašumā nomas perioda beigās.

Ja pamatlīdzekļi tiek iznomāti trešajai pusei uz finansu līzingu jeb nomas ar izpirkumu noteikumiem, kopējā aizdevuma pamatsumma tiek attiecīgi atspoguļota kā īstermiņa vai ilgtermiņa debitori. Saņemtie procenti tiek atspoguļoti ienākumu un izdevumu pārskatā periodā, uz kuru tie attiecas.

(8) Debitori

Debitori bilancē uzrādīti paredzamajā atgūšanas vērtībā. Uzkrājumi kavētajiem debitoru parādiem tiek veidoti, pamatojoties uz debitoru parādu atgūstamības izvērtējumu pārskata perioda beigās. Uzkrājumi netiek veidoti valsts budžeta investīcijām.

(9) Naudas plūsmas pārskats

Naudas plūsmas pārskata mērķiem nauda un naudas ekvivalenti sastāv no naudas kasē un tekošo Valsts Kases kontu atlikumiem.

Naudas plūsmas pārskats Valsts pamatbudžeta un speciālā veselības aprūpes budžeta līdzekļu pārskatam sastādīts izmantojot tiešo metodi.

Naudas plūsmas pārskats Aģentūras saimnieciskās darbības pārskatam sastādīts ar netiešo metodi. Kopsavilkuma naudas plūsmas pārskatā parādīta Valsts pamatbudžeta un speciālā veselības aprūpes budžeta līdzekļu naudas plūsma, iekļaujot neto naudas plūsmu no Aģentūras saimnieciskās darbības.



Grāmatvedības politika (turpinājums)

(10) Ziedojumi

Ziedojumi, kas izmantoti primārās aprūpes ārstu prakšu aprīkojuma iegādei ir atspoguļoti bilancē ilgtermiņa saistībās kā nākamo periodu ienākumi un tiek iekļauti ienākumu un izdevumu pārskatā pēc lineārās metodes proporcionāli aprīkojuma nomas laikam. Nolietojuma laiks ir vienāds ar nomas līguma laiku.

(11) Salīdzinošie rādītāji

Sākot no 2002. gada aprīļa Aģentūra pārņēma likvidējamās Rīgas Novada Slimokases funkcijas un uzsāka tiešas līgumattiecības ar ārstniecības iestādēm, privātās aprūpes ārstiem un aptiekām. Par 2002. gada pirmajiem trijiem mēnešiem Rīgas Novada Slimokases darījumi tika uzskaitīti kā norēķini ar trešo personu, taču sākot no 2002. gada 1. aprīļa šie darījumi pilnībā ietilpst Aģentūras sastāvā.

1. Kopsavilkumā izslēgtie ienākumi/ izdevumi par 2002. gadu

	Aģentūra	Budžets
Ienākumu un izdevumu pārskats		
Dotācija no speciālā budžeta	-	(1,362,456)
Dotācija Aģentūrai un filiālēm	1,362,456	-
Ienākumi no Krievijas Federācijas militārajiem pensionāriem paredzētajiem līdzekļiem	16,976	-
Izdevumi no Krievijas Federācijas militārajiem pensionāriem paredzētajiem līdzekļiem	-	(16,976)

2. Pamatkapitāls un rezerves

Pamatkapitāls un rezerves tika pārņemtas no Valsts obligātā veselības apdrošināšanas Centrālā fonda 1999. gada 1. martā. Pamatkapitāls Ls 112,700 ir noteikts ar Ministru kabineta rīkojumu Nr. 562 "Par bezpeļņas organizāciju valsts akciju sabiedrību "Valsts obligātās veselības apdrošināšanas aģentūra" 1998. gada 17. novembrī. Viss pamatkapitāls pieder valstij, kuras daļu turētāja ir Labklājības ministrija.

3. Notikumi pēc bilances datuma

Valsts aģentūras izveide

Saskaņā ar likumu "Publisko Aģentūru likums" un Ministru kabineta rīkojumu Nr. 550 (2002. gada 1. oktobrī) 2003. gada 1. janvārī Valsts akciju sabiedrības VOVAA reorganizācijas rezultātā tika izveidota Veselības obligātās apdrošināšanas valsts aģentūra (VOAVA). VOVAA ir Veselības ministrijas pārraudzībā esoša valsts iestāde, kuras uzdevums ir nodrošināt veselības aprūpes budžeta līdzekļu administrēšanu. VOAVA pilnībā pārņēma VAS VOVAA līdzekļus, saistības, kā arī funkcijas.

I PIELIKUMS
VALSTS PAMATBUDŽETA UN SPECIĀLĀ VESELĪBAS APRŪPES BUDŽETA
PĀRSKATS PAR 2002. GADU

Ienākumu un izdevumu pārskats par 2002. un 2001. gadu

	Paskaidrojumi	2002 Ls	2001 Ls
Ienākumi no valsts budžeta			
Speciālā veselības aprūpes budžeta ienākumi no iedzīvotāju ienākuma nodokļa	1(l)	91,035,449	80,241,514
Valsts pamatbudžeta dotācija speciālajam budžetam	1(l)	70,761,637	54,613,594
Valsts pamatbudžeta ienākumi	2(l)	1,384,688	620,064
		163,181,774	135,475,172
Speciālā veselības aprūpes budžeta izdevumi			
Izdevumi slimokasēm	3(l)	(67,085,717)	(89,609,292)
Aģentūras filiāļu izdevumi	4(l)	(68,292,287)	(28,994,354)
Centralizēta medikamentu iegāde	5(l)	(6,682,689)	(7,982,394)
Terciārās aprūpes medicīnas pakalpojumu apmaksā	6(l)	(1,277,574)	(4,089,882)
Administrēšanas izdevumi	7(l)	(2,182,408)	(1,930,512)
Izdevumi investīcijām VIP programmas ietvaros	8(l)	(359,000)	(451,400)
Rezerves fonda izdevumi	9(l)	(3,066,824)	(621,542)
Reģistru uzturēšanas izdevumi	10(l)	(411,696)	(433,697)
Rezidentu apmācības izdevumi	11(l)	(783,400)	(785,471)
Uzraudzības, kontroles un veselības informācijas izdevumi	12(l)	(333,883)	(278,357)
Veselības aprūpes reformas projekta izdevumi	13(l)	(657,212)	(903,974)
Veselības aprūpes reformas projekta izdevumi (Pasaulē Banka)	13(l)	(1,863,835)	(705,803)
Reformas projekta ietvaros iegādāto VIS pamatlīdzekļu nolietojums		(79,992)	-
LMA finansējums	14(l)	(284,249)	(213,285)
Latvijas onkoloģijas centra investīciju izdevumi		(176,000)	-
Aizsardzības Ministrijas projekta izdevumi	16(l)	(262,913)	-
Centralizētie norēķini	15(l)	(5,202,950)	-
Starpkasu norēķini (tīrā vērtībā)		(270,014)	-
Pārējo programmu izdevumi		(56,434)	-
		(159,329,077)	(136,999,963)
Valsts pamatbudžeta izdevumi			
Tiešie izdevumi no valsts pamatbudžeta	17(l)	(652,888)	(620,064)
Citi ienākumi			
Subsīdija no Krievijas Federācijas militārajiem pensionāriem	18(l)	895,076	772,975
Atliktie ienākumi no ziedojumiem	27 (l)	47,092	47,188
Aizsardzības ministrijas dotācija	16 (l)	318,034	-
Citu programmu finansējums		14,200	-
Ienākumi no regresa prasībām	l	10,485	2,041
Citi ienākumi		54,064	1,606
		1,338,951	823,810
Citi izdevumi			
Izdevumi no Krievijas militārajiem pensionāriem paredzētajiem līdzekļiem	18(l)	(892,323)	(591,277)
Ziedoto iekārtu nolietojums	20(l)	(47,092)	(47,188)
Citi izdevumi		(17,256)	(19,567)
		(956,671)	(658,032)
Finansu ienākumi un izdevumi			
Procentu ienākumi	19(l)	365,957	397,942
Procentu izdevumi	19(l)	(490,616)	(443,108)
(Izdevumi) no valūtas svārstībām, neto		(292,765)	(11,999)
		(417,424)	(57,165)
Izdevumu pārsniegums pār ienākumiem		3,164,665	(2,036,242)



Naudas plūsmas pārskats par 2002. un 2001. gadu

	Paskaidrojumi	2002 Ls	2001 Ls
Ienākumi no pamatdarbības			
Speciālā veselības aprūpes budžets no iedzīvotāju ienākumu nodokļa		91,073,624	79,770,952
Dotācija no valsts pamatbudžeta vispārējiem ienākumiem		72,146,325	55,233,658
Subsīdijas no Krievijas Federācijas Krievijas militārajiem pensionāriem		956,165	772,975
Ienākumi no regresa prasībām		10,485	-
Ienākumi no LR Aizsardzības Ministrijas		318,034	-
Ienākumi no konkursiem/ izsolēm		-	1,606
Kopā ienākumi no pamatdarbības		164,504,633	135,779,191
Pamatdarbības izdevumi			
Tiešie izdevumi no valsts pamat budžeta		(638,556)	(620,064)
Izdevumi slimokasēm		(137,988,413)	(117,919,846)
Centralizēta medikamentu iegāde		(6,786,259)	(7,978,198)
Terciārās aprūpes medicīnas pakalpojumu apmaksā		(1,294,074)	(4,066,551)
Administrēšanas izdevumi		(2,010,144)	(1,930,512)
Centralizētie norēķini		(5,496,662)	-
Izdevumi investīcijām VIP programmas ietvaros		(359,000)	(451,400)
Reģistru uzturēšanas izdevumi		(379,959)	(454,689)
Rezidentu apmācības izdevumi		(761,355)	(721,157)
Uzraudzības, kontroles un veselības informācijas izdevumi		(333,883)	(278,357)
Rezerves fonda izdevumi		(3,048,905)	(590,658)
Veselības aprūpes reformas projekta izdevumi		(777,190)	(654,998)
Veselības aprūpes reformas projekta izdevumi (Pasaules banka)		-	(977,096)
Izdevumi no Krievijas militārajiem pensionāriem paredzētajiem līdzekļiem		(1,007,553)	(498,045)
Latvijas onkoloģijas centrs		(350,000)	-
LMA finansējums		(284,249)	(213,285)
Aizsardzības ministrijas projekts		(262,913)	-
Primārās veselības aprūpes fonda neto ienākumi/ (izdevumi)		12,790	(9,166)
Citi izdevumi		(50,348)	(19,567)
Kopā pamatdarbības izdevumi		(161,816,673)	(137,374,423)
Investīciju darbība			
Neto vizuālās diagnostikas iekārtu iegādei izsniegto aizdevumu atmaksa		1,283,060	818,382
Priekšapmaksā par vizuālās diagnostikas iegādi		-	(1,898,028)
Pamatlīdzekļu iegāde		(10,855)	-
Procentu ienākumi no vizuālās diagnostikas līzīngā		365,957	397,942
Kopā naudas plūsma no investīciju darbības		1,638,162	(681,704)
Finansiālā darbība			
Valsts kases aizdevums vizuālās diagnostikas iekārtu iegādei		(1,157,410)	923,199
Pasaules Bankas aizdevums		-	951,395
Samaksātie procenti		(490,616)	(443,122)
Neto ienākumi/ (izdevumi) no valūtas kursa svārstībām		72,256	(11,999)
Kopā naudas plūsma no finansiālās darbības		(1,575,770)	1,419,473
Neto naudas līdzekļu palielinājums/ (samazinājums)		2,750,352	(857,463)
Naudas līdzekļi pārskata gada sākumā	24(I)	921,293	1,778,756
Naudas līdzekļi primārās veselības aprūpes budžetā		41,226	-
Naudas līdzekļi pārskata gada beigās	24(I)	3,712,871	921,293

1. Speciālā veselības aprūpes budžeta ienākumi

Speciālā veselības aprūpes budžeta ienākumus veido ienākumi no iedzīvotāju ienākuma nodokļa noteiktās daļas 28.4% apmērā no valsts iekasētā iedzīvotāju ienākuma nodokļa un valsts pamatbudžeta dotācijas speciālajam veselības aprūpes budžetam Ls 70,762 tūkstošu (2001. gadā – Ls 54,614 tūkstoši) apmērā.

2. Valsts pamatbudžeta ienākumi

Valsts pamatbudžeta dotācija no tā vispārējiem ienākumiem tiek noteikta ar Likumu par valsts budžetu un tiek izmantota speciālo veselības aprūpes programmu finansēšanai.

3. Izdevumi slimokasēm

	2002	2001
Rīgas novada slimokase	11,328,893*	38,761,184
Ziemeļaustrumu slimokase	18,590,198	16,350,373
Viduslatvijas slimokase	14,663,395	12,308,078
Daugavas slimokase	11,727,922	10,424,105
Pierīgas slimokase	10,775,309	9,368,917
Latgales apvienotā slimokase	-	2,396,635
	<u>67,085,717</u>	<u>89,609,292</u>

Izdevumos slimokasēm tiek ietverta medikamentu apmaksā un pakalpojumu apmaksā. Medikamentu apmaksā ietvaros Aģentūra slēdz līgumus ar slimokasēm par izdevumu segšanu zāļu, medicīnisko ierīču un preču iegādi pacientu ambulatorai ārstēšanai noteiktām slimībām un iedzīvotāju kategorijām atbilstoši Ministru kabineta noteikumiem. 2002. gadā medikamentu apmaksā ieskaitot apmaksā caur Aģentūras filiālēm (skatīt I pielikuma 4. paskaidrojumu) sastādīja Ls 17,523 tūkstošus (2001. gadā – Ls 11,501 tūkstoši).

Pakalpojumu apmaksā ietvaros Aģentūra ar slimokasu starpniecību saskaņā ar noslēgtajiem līgumiem veic samaksā par slimokasu dalībniekiem sniegtajiem veselības aprūpes pakalpojumu minimumā ietilpstošajiem ambulatorajiem un stacionāriem ārstnieciskiem pakalpojumiem. Pārskata gadā, ieskaitot apmaksā caur Aģentūras filiālēm (skatīt I pielikuma 4. paskaidrojumu) tika apmaksāti pakalpojumi kopsummā par Ls 117,855 tūkstošiem (2001. gadā – Ls 107,102 tūkstoši).

* Līdz 2002. gada 1. aprīlim Rīgas novada slimokase darbojās kā pašvaldības uzņēmums, kura funkcijas no 2002. gada 1. aprīļa pārņēma Aģentūra, izveidojot struktūrvienību "Rīgas nodaļa".

4. Aģentūras filiāļu izdevumi

	2002	2001
Kardiokirurģijas izdevumi (Aģentūra)	2,062,160*	-
Rīgas nodaļa – pakalpojumu apmaksā	30,896,017*	-
Rīgas nodaļa – medikamentu apmaksā	4,714,737*	-
Kurzemes slimokase – pakalpojumu apmaksā	12,168,002	14,192,075
Kurzemes slimokase – medikamentu apmaksā	2,270,968	1,545,104
Dienvidlatgales slimokase – pakalpojumu apmaksā	9,047,289	6,674,345
Dienvidlatgales slimokase – medikamentu apmaksā	1,196,156	862,937
Ziemeļlatgales slimokase – pakalpojumu apmaksā	5,155,195	5,205,225
Ziemeļlatgales slimokase – medikamentu apmaksā	781,763	514,668
	<u>68,292,287</u>	<u>28,994,354</u>



5. Centralizēta medikamentu iegāde

Šīs programmas ietvaros tiek piešķirti naudas līdzekļi specifisku medikamentu iegādei, kas tiek iepirkti centralizēti. Ārstniecības iestādes iesniedz Aģentūrā pieprasījumus (apjomus, specifikāciju utml.) ārstniecības līdzekļu iegādei nākamajam budžeta gadam. Aģentūra rīko konkursus, izsoles un atbilstoši konkursa rezultātiem iepērk ārstniecības līdzekļus. Aģentūra veic apmaksu, bet uzglabāšanu un sadali veic konkrētā ārstniecības iestāde.

6. Terciārās aprūpes medicīnas pakalpojumu apmaksā

	2002	2001
P. Stradiņa klīniskā universitātes slimnīca	134,619	1,316,386
VAS Dzelzceļa slimnīca Biķernieki	-	774,750
VSIA Bērnu slimnīca Gaīlezers	32,888	511,040
VU Latvijas infektoloģijas centrs	332,483	328,010
VAS Rīgas Jūrmala	-	235,598
BOVU Narkoloģijas centrs	73,278	188,046
Sporta medicīnas centrs	139,312	-
Talsu Leprozorijs	92,614	-
BO SIA Daugavas slimokase	26,990	-
BO SIA Viduslatvijas slimokase	25,370	-
BO SIA Pierīgas slimokase	17,568	-
BO SIA Ziemeļaustrumu slimokase	22,271	-
Veselības veicināšanas centrs	39,569	-
BO VAS Bērnu klīniskā universitātes slimnīca	36,636	-
Valsts patoloģijas centrs	274,836	-
Valsts ģimenes centrs	26,785	-
Citi	2,355	736,052
	<u>1,277,574</u>	<u>4,089,882</u>

Terciārās aprūpes medicīnas pakalpojumu ietvaros naudas līdzekļus novirza ārstniecības pakalpojumu sniedzējiem saskaņā ar noslēgtajiem līgumiem īpaši svarīgiem un nozīmīgiem pasākumiem, kas saistīti ar specializēto stacionāro un ambulatoro palīdzību.

7. Administrēšanas izdevumi

	2002	2001
Rīgas novada slimokase	110,346	441,382
Ziemeļaustrumu slimokase	246,699	225,630
Viduslatvijas slimokase	184,795	171,787
Daugavas slimokase	147,570	140,463
Pierīgas slimokase	130,542	126,887
Latgales apvienotā slimokase	-	30,146
	819,952	1,136,295
Aģentūra	506,877	388,250
Rīgas nodaļa	384,297	-
Kurzemes slimokase	235,541	219,381
Dienvidlatgales slimokase	141,645	98,946
Ziemeļlatgales slimokase	94,096	87,640
	1,362,456	794,217
	2,182,408	1,930,512

Administrēšanas izdevumi reģionālajās slimokasēs ietver naudas līdzekļus, kas novirzīti Aģentūras un slimokasu uzturēšanas izdevumiem atbilstoši likumam "Par valsts budžetu 2002. gadam" un saskaņā ar noslēgtajiem līgumiem.

Ar 2002. gada 1. aprīli Aģentūra pārņēma Rīgas novada slimokases funkcijas un izveidoja jaunu struktūrvienību Rīgas nodaļa – skatīt Grāmatvedības politiku kopsavilkuma pārskatā.

8. Izdevumi investīcijām VIP programmas ietvaros

	2002	2001
P. Stradiņa klīniskā universitātes slimnīca	100,000	185,400
VU Latvijas Onkoloģijas centrs	100,000	100,000
VU Tuberkulozes un plaušu slimību valsts centrs	-	50,000
BOV SIA Psihiatrijas centrs	159,000	45,000
VAS Bērnu klīniskā universitātes slimnīca	-	36,000
BOV SIA Bērnu slimnīca Gaiļezers	-	35,000
	359,000	451,400

Izdevumi investīciju VIP programmas ietvaros tiek veikti no valsts pamatbudžeta saskaņā ar Ministru Kabineta apstiprināto investīciju programmu 2002. gadam.

9. Rezerves fonda izdevumi

Rezerves fonda apjomu 2002. gadam paredz likums "Par valsts budžetu 2002. gadam." Šie līdzekļi paredzēti atsevišķiem pasākumiem, atbilstoši Labklājības ministrijas apstiprinātai kārtībai. Pārskata gada laikā rezerves fonda līdzekļi tika novirzīti neplānotiem izdevumiem, kas saistīti ar epidēmijām un iedzīvotāju saslimstības pieaugumu kā arī ārstu algu palielinājumam un pasākumiem, kas saistīti ar valsts obligātās veselības apdrošināšanas ieviešanu un sabiedrības informēšanu, un citiem pasākumiem, kas saistīti ar veselības aprūpes reformas procesa nodrošināšanu.



	2002	2001
P. Stradiņa klīniskā universitātes slimnīca	23,078	68,819
VU Narkoloģijas centrs	70,290	67,135
Psihiskās veselības aprūpes centrs	50,352	54,547
Valsts ģimenes veselības centrs	41,960	43,960
Datorikas institūts	25,082	33,090
VU Tuberkulozes un plaušu slimību valsts centrs	22,029	29,372
BOVU Latvijas Onkoloģijas centrs	29,372	29,372
BOVU Valsts Zobārstniecības centrs	22,164	25,962
Veselības statistikas un med. tehnoloģiju aģentūra	18,814	-
BOVU Diagnostikas centrs	15,735	20,500
Citi	92,820	60,940
	<u>411,696</u>	<u>433,697</u>

Šajā postenī ietverti veselības aprūpes reģistru uzturēšanas izdevumi un reģistru lietvedības un informatīvās bāzes nodrošināšanas izdevumi atbilstoši noslēgtajiem līgumiem ar attiecīgajām iestādēm.

11. Rezidentu apmācības izdevumi

	2002	2001
Rīgas novada slimokase	-	239,205
BO VAS Bērnu klīniskā universitātes slimnīca	69,634	-
Klīniskā slimnīca Gaiļezers	106,210	-
Latvijas infektoloģijas centrs	24,530	-
P.Stradiņa klīniskā universitātes slimnīca	233,360	-
Rīgas 1. slimnīca	57,010	-
PSU Stomatoloģijas institūts	19,190	-
Traumatoloģijas un ortopēdijas slimnīca	29,260	-
NRC „Vaivari”	19,440	-
P. Stradiņa universitāte	31,364	-
LU Medicīniskas pēcdiploma izglītības institūts	37,600	-
Citi	155,802	-
Aģentūra	-	546,266
	<u>783,400</u>	<u>785,471</u>

Programmā “Rezidentu apmācība” saskaņā ar 2001. gada 13. marta Ministru kabineta noteikumiem nr. 120 “Rezidentu sadales un rezidentūras finansēšanas noteikumi” tiek realizēts valsts pasūtījums rezidentu apmācībā. Rezidentūra tiek finansēta ārstniecības iestādēs, kas normatīvajos aktos noteiktajā kārtībā ir tiesīgas apmācīt rezidentus saskaņā ar valsts akreditētu izglītības programmu, kā arī akreditētajās augstskolās tajās rezidentūras specialitātēs, kuru nolikumi apstiprināti likumā noteiktajā kārtībā.

2001. gada laikā rezidentūras izdevumu segšanu ārstniecības iestādēm administrēja Aģentūra un Rīgas novada slimokase. Kopš 2002. gada 1. aprīļa šo funkciju pilnībā ir pārņēmusi Aģentūra un attiecīgie līgumi tiek slēgti un apmaksāti tieši no Aģentūras.

12. Uzraudzības, kontroles un veselības informācijas izdevumi

Uzraudzības, kontroles un veselības informācijas izdevumi tiek novirzīti funkciju veikšanai atbilstoši noslēgtajiem līgumiem ar Medicīnas aprūpes un darbības kvalitātes kontroles inspekciju un Veselības statistikas un medicīnas tehnoloģiju aģentūru.

13. Veselības aprūpes reformas projekta izdevumi

	2002	2001
Pamatlīdzekļu iegāde un citi izdevumi segti no Aģentūras	-	27,211
Pasaules Bankas finansējums	1,863,835	705,803
Citi	657,212	876,763
	<u>2,521,047</u>	<u>1,609,777</u>

Veselības aprūpes reformas projekta galvenās sastāvdaļas ir - veselības aprūpes finansēšanas reforma (veselības aprūpes finansēšanas politikas izstrāde, Aģentūras un slimokasu kapacitātes stiprināšana, informāciju sistēmas ieviešana), veselības aprūpes pakalpojumu pārstrukturizācija (investīciju politikas izstrāde, primārās veselības aprūpes reforma, stacionāru pārstrukturizācijas programma, sabiedrības veselības aprūpes reforma), sabiedrības informēšana par veselības aprūpes reformu.

Veselības aprūpes reformas projekts daļēji tiek finansēts ar aizņēmumu no Pasaules Bankas (skatīt I pielikuma 26. paskaidrojumu). Pasaules Bankas finansējuma daļa tiek uzskaitīta pēc kases izdevumu principa.

Veselības aprūpes reformas projekta izdevumi 2002. gadā pa komponentēm atspoguļoti sekojošā tabulā:

	2002	2001
Veselības aprūpes finansēšanas reforma	334,080	366,582
Veselības aprūpes pakalpojumu pārstrukturizācija	665,982	1,042,614
Veselības aprūpes reformas komunikācijas stratēģijas ieviešana	45,968	56,500
Projekta vadība un koordinācija	483,621	88,022
Vadības informācijas sistēmas attīstīšana un ieviešana	343,665	-
Citi izdevumi	647,731	56,059
	<u>2,521,047</u>	<u>1,609,777</u>

14. LMA finansējums

Saskaņā ar Valsts speciālu veselības aprūpes budžeta apakšprogrammu "Latvijas Medicīnas akadēmijas klīnisko bāzu finansēšana" tiek finansētas ārstniecības iestādes, kurās praktizējas Latvijas Medicīnas akadēmijas studenti.

15. Centralizētie norēķini

2002. gada laikā Aģentūra veica centralizētus norēķinus ar ārstniecības iestādēm par to sniegtajiem pakalpojumiem slimokasu dalībniekiem.

16. Aizsardzības Ministrijas projekta izdevumi

2002. gada laikā Aizsardzības Ministrijas projekta ietvaros Aģentūra administrēja līdzekļus, kuri tika izmantoti veselības aprūpei militārajā dienestā iesaucamajiem un Nacionālo bruņoto spēku karavīriem.

17. Tiešie izdevumi no valsts pamatbudžeta

	2002	2001
SIA Psihiatrijas centrs	586,428	568,477
Katastrofu medicīnas programma	-	51,587
Vidzemes novada rehabilitācijas centrs „Līgatne”	52,260	-
Citi	14,200	-
	<u>652,888</u>	<u>620,064</u>

Valsts pamatbudžeta programmās paredzēti ārstnieciskie pakalpojumi, kas tiek apmaksāti, slēdzot tiešos līgumus ar pakalpojumu sniedzējiem.



18. Subsīdija no Krievijas Federācijas militārajiem pensionāriem

Saskaņā ar līgumu, kas noslēgts starp Labklājības ministriju un Krievijas Federācijas Aizsardzības ministriju, Krievijas Federācija atlīdzina veselības aprūpes izdevumus Latvijā dzīvojošām pensionētām Krievijas militārpersonām. Subsīdiju piešķir, pamatojoties uz pensionēto militārpersonu skaitu un veselības aprūpes izdevumu vidējām likmēm vienai personai Latvijā. Šos līdzekļus sadala ar slimokasu starpniecību un pamatojoties uz tiešiem līgumiem ar ārstniecības iestādēm. No subsīdijas atskaita līdzekļus 2% apmērā, lai segtu Aģentūras izdevumus saistībā ar līdzekļu administrēšanu.

Galvenie līdzekļu izmantošanas veidi 2002. gadā atspoguļoti zemāk:

	2002	2001
Pakalpojumu minimuma nodrošināšana ar slimokasu starpniecību	91,668	544,357
Centralizēta medikamentu iegāde	-	30,875
Pakalpojumu minimuma nodrošināšana Rīgas reģistrētajiem pacientiem, t.sk.:		
BO SIA Klīniskā slimnīca „Gaiļezers”	40,723	-
BO VU Latvijas Infektoloģijas centrs	42,709	-
A/S Latvijas medicīnas centrs	56,859	-
BO VAS slimnīca „Linezers”	28,030	-
BO VAS P.Stradiņa klīniskā universitātes slimnīca	279,969	-
PBU SIA Rīgas 1. slimnīca	22,932	-
Citi	312,457	515
2% atskaitījumi Aģentūrai	16,976	15,530
	892,323	591,277

2001. gada laikā ārstniecības iestādes saņēma finansējumu Krievijas militāro pensionāru ārstēšanai galvenokārt ar Rīgas Novada Slimokases starpniecību. 2002. gada laikā šo līdzekļu administrēšanu veica Aģentūra un līdzekļi tika pārskaitīti tieši ārstniecības iestādēm.

19. Procentu ienākumi un izdevumi

Procentu ienākumu lielāko daļu Ls 362,957 (2001. gadā – 393,067 Ls) sastāda procentu ienākumi no aizdevumiem vizuālās diagnostikas projekta ietvaros (skatīt I pielikuma 21. paskaidrojumu).

Procentu izdevumus sastāda procentu maksājumi Pasaules Bankai un Valsts kasei par piešķirtajiem līdzekļiem vizuālās diagnostikas aparatūras un veselības aprūpes reformas projekta finansēšanai (skatīt I pielikuma 26. paskaidrojumu).

20. Nemateriālie ieguldījumi un pamatlīdzekļi

	VIS projekta pamat Līdzekļi- nemateriālie	VIS projekta pamat līdzekļi	Ziedotie pamat līdzekļi	Primārās aprūpes ārstu pamat līdzekļi	Pārējie budžeta finansēti e pamat līdzekļi	Kopā
Sākotnējā vērtība						
2001. gada 31. decembris	-	-	235,157	93,800	-	328,957
legādāts	211,321	576,101	-	3,630	3,565	794,617
Pārgrupēts no Aģentūras	-	-	-	-	43,582	43,582
Izslēgti	-	-	(159)	(2,650)	-	(2,809)
2002. gada 31. decembris	211,321	576,101	234,998	94,780	47,147	1,164,347
Nolietojums						
2001. gada 31. decembris	-	-	101,248	25,611	-	126,859
Aprēķināts	14,866	41,066	47,026	18,776	6,442	128,176
Pārgrupēts no Aģentūras	-	-	-	-	131	131
Izslēgti	-	-	(93)	(1,237)	-	(1,330)
2002. gada 31. decembris	14,866	41,066	148,181	43,150	6,573	253,836
Atlikusī bilances						
vērtība 31.12.2001	-	-	133,909	68,189	-	202,098
Atlikusī bilances						
vērtība 31.12.2002	196,455	535,035	86,817	51,630	40,574	910,511

Phare ziedotās iekārtas tika piešķirtas ārstu privātpraksēm un kļūs par ārstu īpašumu piecu gadu laikā no iegādes brīža, t.i., 2004. gadā. Iekārtas tiek nolietotas 5 gadu laikā. Ziedojumu atspoguļo kā nākamo periodu ienākumus un amortizāciju aprēķina piecu gadu laikā (skatīt I pielikuma 27. paskaidrojumu).

21. Aizdevumi

Aizdevumus veido prasības pret ārstniecības iestādēm noslēgto finansu nomas līgumu ietvaros vizuālās diagnostikas aparātūras iegādes finansēšanai.

	31.12.2002.	31.12.2001.
Aizdevumu ilgtermiņa daļa	3,884,321	2,574,217
Aizdevumu īstermiņa daļa	1,295,050	1,431,865
Kopā	5,179,371	4,006,082

Terciārās aprūpes medicīnas pakalpojumu programmas ietvaros no 1999. līdz 2002. gadam no valsts pamatbudžeta aizņēmuma līdzekļiem (skatīt I pielikuma 26. paskaidrojumu) tika finansēta investīciju programma "Vizuālās diagnostikas aparātūras iegāde Latvijā". Par aizņēmuma līdzekļiem uz konkursa pamata tika iegādāta vizuālās diagnostikas aparātūra ārstniecības iestādēm. Ar ārstniecības iestādēm noslēgti finansu nomas līgumi, saskaņā ar kuriem tās šo aparātūru izpirks piecu gadu laikā.

Aizdevumu īstermiņa daļā ir iekļauti kavētie ārstniecības iestāžu maksājumi kopsummā par Ls 18,258 (2001. –183,887). Aizdevumu atmaksa ir atkarīga no valsts finansējuma, ko saņem ārstniecības iestādes. Kā aizdevumu nodrošinājums kalpo iegādātā vizuālās diagnostikas aparātūra. Šajos finansu pārskatos nav izveidoti nekādi uzkrājumi šiem kavētajiem maksājumiem.



21. Aizdevumi (turpinājums)

Ārstniecības iestāžu kavētā aizdevumu daļa un attiecīgā aizdevumu kopsumma 2002. gada 31. decembrī var tikt atspoguļoti sekojoši:

iestādes nosaukums	Kavētā summa/ Priekšapmaks	Aizdevums kopā
Klīniska slimnīca „Gaiļezers”	1	40,550
Slimnīca Linezers	3,538	310,189
Limbažu slimnīca	2,924	86,633
Preiļu slimnīca	2,246	66,544
Sarkanā Krusta Smiltenes slimnīca	1,933	52,077
Līvānu slimnīca	1,091	32,309
Bulduru slimnīca	6,525	19,573
Kopā kavētie maksājumi	18,258	607,875
Jēkabpils rajona slimnīca (pārmaksa)	(12,377)	106,568
Kopā priekšapmaks	(12,377)	106,568

22. Avansa maksājumi par precēm

	31.12.2002.	31.12.2001.
Avansa maksājumi par vizuālās diagnostikas aparāturu	-	2,190,398
Avansa maksājumi par medikamentiem	83,671	31,914
	83,671	2,222,312

23. Nākamo periodu izdevumi

	31.12.2002.	31.12.2001.
Budžeta parāds par ienākumiem no iedzīvotāju ienākuma nodokli	432,387	470,562
Kurzemes slimokases maksājumi ārstniecības iestādēm	130,360	210,549
Maksājumi veselības aprūpes reformas projekta ietvaros	182,937	183,114
Rīgas nodaļas maksājumi	888,451	-
Dienvidlatgales slimokases maksājumi ārstniecības iestādēm	442,015	169,344
Rezerves fonda nākamo periodu izdevumi	83,382	50,651
Latvijas onkoloģijas centrs un citas programmas	182,233	
Maksājums primārās veselības aprūpes fondam	-	30,046
Reģistru uzturēšanas nākamo periodu izdevumi	25,411	28,574
Rezidentu apmācības nākamo periodu izdevumi	-	28,313
Ziemeļlatgales slimokases maksājumi ārstniecības iestādēm	20,824	20,983
Citi	216,466	-
	2,604,466	1,192,136

24. Naudas līdzekļi

	31.12.2002.	31.12.2001.
Pakalpojumu apmaksas konts	3,246,625	717,048
Rezidentu apmācības konts	-	158,576
Maksas pakalpojumu apmaksas konts	58	42,917
Veselības aprūpes reformas projekta norēķinu konts	2,403	2,403
Ziedojumu konts	-	243
Terciārās aprūpes norēķinu konts	93,607	-
Medikamentu iegāde	2,270	-
Primārās veselības aprūpes fonds	30,030	41,226
Veselības reformas projekta līdzekļi	337,816	-
Citi konti	62	106
	<u>3,712,871</u>	<u>962,519</u>

2002. gada 31. decembrī visi konti atrodas Valsts kasē.

25. Kreditori

	31.12.2002.	31.12.2001.
Aģentūras parādi slimokasēm par pakalpojumiem	-	1,377,000
Slimokašu parādi par pakalpojumiem	702,931	1,765,350
Rīgas nodaļas parādi par pakalpojumiem	490,821	-
Rīgas nodaļas parādi par medikamentiem	254,147	-
Slimokašu parādi par medikamentiem	2,089	-
Parādi par rezidentu apmācību	3,070	19,530
Starpkasu norēķini	25,030	-
Parādi piegādātājiem par medikamentiem	-	56
Reformas projekta maksājumi	561,280	-
Citi	-	56
	<u>2,039,368</u>	<u>3,161,992</u>

26. Aizņēmumi

	31.12.2002.	31.12.2001.
Aizņēmumi no Valsts kases	5,173,703	5,998,638
Aizņēmumi no Pasaules Bankas	4,846,489	2,018,216
	<u>10,020,192</u>	<u>8,016,854</u>

	31.12.2002.	31.12.2001.
Aizņēmumi no Valsts kases ir atmaksājami sekojoši:		
Līdz gadam	1,274,500	1,499,469
No 1 līdz 2 gadiem	1,274,500	1,499,469
No 2 līdz 5 gadiem	2,624,703	2,999,700
	<u>5,173,703</u>	<u>5,998,638</u>
Aizņēmums no Pasaules Bankas		
Virs 5 gadiem	4,846,489	2,018,216
Kopā	<u>10,020,192</u>	<u>8,016,854</u>



26. Aizņēmumi (turpinājums)

Kustība aizņēmumos var tikt atspoguļota sekojoši:

	Valūta	Līguma summa	31.12.2001.	Saņemts 2002. gadā	Atmaksāts 2002. gadā	31.12.2002.	31.12.2002. Ls
PB aizņēmums 4408 LV	EUR	11,102,703	3,598,457	4,346,607	-	7,945,064	4,846,489
Valsts kase līg nr. 119-001	EUR	6,234,009	3,466,009	-	860,644	2,605,365	1,589,273
Valsts kase līg nr. 119-002	EUR	2,150,000	1,702,600	-	229,941	1,472,659	898,322
Valsts kase līg nr. 119-003	USD	1,788,360	1,430,760	-	276,030	1,154,730	685,910
Valsts kase līg nr. 133-001	EUR	3,923,940	3,899,339	-	620,325	3,279,014	2,000,198
							<u>0,020,192</u>

2002. gadā Aģentūra izmantoja četrus aizņēmumus no Valsts kases vizuālās diagnostikas aparatūras iegādei (skatīt I pielikuma 19. paskaidrojumu). No tiem:

1. 2001. gada 29. novembrī Aģentūra saņēma aizņēmumu no Valsts kases EUR 3,923,940 apmērā vizuālās diagnostikas aparatūras iegādes finansēšanai trešās kārtas ietvaros. Aizdevuma atmaksas termiņš ir 2006. gada 17. novembris un procentu likme 5.875% gadā.
2. Līgums ar Valsts kasi par aizdevumu EUR 6,234,009 apmērā tika noslēgts 1999. gada 19. augustā. Aizdevums pilnībā jāatmaksā 2004. gada 4. maijā. Aizdevuma procentu likme ir 6.75% gadā.
3. Līgums par aizdevumu EUR 2,150,000 apmērā noslēgts 2000. gada 5. aprīlī. Aizdevuma atmaksas termiņš ir 2005. gada 4. novembris un procentu likme 6.75%.
4. Līgums par aizdevumu no Valsts kases USD 1,788,360 apmērā noslēgts 2000. gada 9. aprīlī, tā atmaksas termiņš ir 2005. gada 10. decembris un procentu likme 7.43% gadā.

Aģentūra ir saņēmusi aizdevumu no Pasaules Bankas ar Valsts kases starpniecību veselības aprūpes reformas projekta īstenošanai. Aizdevuma līgums ar Valsts kasi ar atsauci uz pamata aizdevuma līgumu starp Latvijas Republiku un Pasaules banku tika noslēgts 1999. gada 23. martā. Aizdevuma kopējā summa ir DEM 21,715,000 (ekvivalents EUR 11,102,703). Aizdevums pilnībā jāatmaksā 2014. gada 5. februārī. Līdz 2002. gada 31. decembrim izsniegtā aizdevuma summa bija ekvivalenta Ls 4,846,489 (2001: Ls 2,018,216) pēc gada beigās spēkā esošā valūtas kursa (skatīt I pielikuma 13. paskaidrojumu).

27. Nākamo periodu ienākumi

	2002	2001
Atlikums uz gada sākumu	133,909	180,324
Saņemtie ziedojumi	-	773
Izslēgts	(66)	-
Amortizācija pārskata gadā	(47,026)	(47,188)
Atlikums uz gada beigām	86,817	133,909

Nākamo periodu ienākumus veido Phare ziedoto iekārtu izdevumi. Iekārtas piešķirtas primārās aprūpes ārstu praksēm un kļūst par ārstu īpašumu piecu gadu laikā no iegādes brīža t.i., 2004. gadā. Līdz ar to ziedojumu atspoguļo kā nākamo periodu ienākumus un amortizāciju aprēķina piecu gadu laikā (skatīt arī I pielikuma 18. paskaidrojumu).

II PIELIKUMS
BO VAS "VALSTS OBLIGĀTĀS VESELĪBAS APDROŠINĀŠANAS AĢENTŪRA"
SAIMNIECISKĀS DARBĪBAS PĀRSKATS

Ienākumu un izdevumu pārskats par 2002. un 2001. gadiem.

	Paskaidrojumi	2002 Ls	2001 Ls
Ienākumi no budžeta	1(II)	1,362,456	794,217
Administrācijas izdevumi	2(II)	(1,384,185)	(953,634)
Citi saimnieciskās darbības ienākumi	3(II)	179,084	209,215
Citi saimnieciskās darbības izdevumi	4(II)	(49,854)	(89,845)
Pārskata gada rezultāts		<u>107,501</u>	<u>(40,047)</u>



2001. gada un 2000. gada 31. decembra bilance

	Paskaidrojumi	31.12.2002. Ls	31.12.2001. Ls
Aktīvs			
Ilgtermiņa ieguldījumi			
Nemateriālie ieguldījumi			
Programmnodrošinājums un licences	5(II)	35,288	27,327
Kopā nemateriālie ieguldījumi		35,288	27,327
Pamatlīdzekļi			
Zemes gabali, ēkas un būves	5(II)	1,020	1,080
Iznomātie pamatlīdzekļi	5(II)	-	193
Iekārtas un mašīnas	5(II)	43,631	18,073
Pārējie pamatlīdzekļi un inventārs	5(II)	109,756	160,013
Kopā pamatlīdzekļi		154,407	179,359
Ilgtermiņa ieguldījumi kopā		189,695	206,686
Apgrozāmie līdzekļi			
Krājumi			
Debitori:			
Pircēju un pasūtītāju parādi	6(II)	9,297	9,912
Citi debitori		70,416	4,474
Nākamo periodu izdevumi	7(II)	3,267	7,493
Debitori kopā:		82,980	21,879
Naudas līdzekļi	8(II)	39,826	142,817
Apgrozāmie līdzekļi kopā:		136,132	177,200
<u>Aktīvu kopsumma</u>		<u>325,827</u>	<u>383,886</u>
Pasīvs			
Pašu kapitāls:			
Daļu kapitāls (pamatkapitāls)		112,700	112,700
Rezerves		48,174	47,950
Iepriekšējo periodu uzkrātais rezultāts		26,976	66,553
Pārskata perioda rezultāts		107,501	(40,047)
Pašu kapitāls kopā:		295,351	187,156
Īstermiņa kreditori:			
Parādi piegādātājiem un darbuzņēmējiem		15,829	-
Parādi budžetam	9(II)	-	81,568
Nodokļi un sociālās nodrošināšanas maksājumi	10(II)	1,829	5,245
Pārējie kreditori	12(II)	11,204	95,883
Nākamo periodu ienākumi		1,614	14,034
Īstermiņa parādi kreditoriem kopā:		30,476	196,730
<u>Pasīvu kopsumma</u>		<u>325,827</u>	<u>383,886</u>

Pašu kapitāla izmaiņu pārskats par 2002. un 2001. gadiem:

	Pašu kapitāls Ls	Rezerves Ls	Saimnieciskās darbības rezultāts Ls	Kopā Ls
2000. gada 31. decembris	112,700	51,483	63,020	227,203
Rezervju reklasifikācija	-	(3,533)	3,533	
Saimnieciskās darbības rezultāts	-		(40,047)	(40,047)
2001. gada 31. decembris	112,700	47,950	26,506	187,156
Rezervju palielinājums	-	(30)	470	440
Saimnieciskās darbības rezultāts	-	254	107,501	107,755
2002. gada 31. decembris	112,700	48,174	134,477	295,351

* Pamatkapitāls un rezerves tika pārņemtas no Valsts obligātā veselības apdrošināšanas Centrālā fonda 1999. gada 1. martā. Pamatkapitāls Ls 112,700 apmērā ir noteikts ar Ministru kabineta rīkojumu Nr.562 "Par bezpeļņas organizāciju valsts akciju sabiedrību "Valsts obligātās veselības apdrošināšanas aģentūra" 1998. gada 17. novembrī. Viss pamatkapitāls pieder Latvijas valstij, kuras daļu turētāja ir Labklājības ministrija.

Naudas plūsmas pārskats par 2002. un 2001. gadiem

	Paskaidrojumi	2002 Ls	2001 Ls
Naudas plūsma no saimnieciskās darbības			
Pārskata gada rezultāts		107,501	(40,047)
<u>Korekcijas:</u>			
– nolietojumam	5 (II)	82,701	92,575
– izslēgto pamatlīdzekļu atlikusī vērtība	5 (II)	50,186	-
– rezervju palielinājums		694	-
Naudas plūsma no saimnieciskās darbības pirms izmaiņām apgrozāmajos līdzekļos		241,082	52,528
Krājumu (pieaugums)		(822)	(6,594)
Pircēju un pasūtītāju parādu samazinājums/ (pieaugums)		(61,101)	1,228
Parādu piegādātājiem palielinājums/ (samazinājums)		(166,254)	133,697
Neto naudas plūsma no saimnieciskās darbības		12,905	180,859
Naudas plūsma no darbības ar ieguldījumiem			
Pamatlīdzekļu iegāde	5 (II)	(115,896)	(97,148)
Neto naudas plūsma no darbības ar ieguldījumiem		(115,896)	(97,148)
Neto naudas un tās ekvivalentu palielinājums/ (samazinājums)		(102,991)	83,711
Nauda un tās ekvivalenti pārskata gada sākumā		142,817	59,106
Nauda un tās ekvivalenti pārskata gada beigās	8(II)	39,826	142,817



1. Ienākumi no budžeta

Ienākumi no budžeta ir Valsts speciālā budžeta dotācija Aģentūrai un tās filiālēm, skatīt I pielikuma 7. paskaidrojumu.

2. Administrācijas izdevumi

	2002	2001
	Ls	Ls
Personāla atalgojums	722,090	492,881
Sociālās apdrošināšanas maksājumi	182,599	130,250
Pamatlīdzekļu nolietojums	82,701	92,575
Materiāli	39,602	70,003
Sakaru izdevumi	48,876	34,459
Dotācijas pašvaldību slimokasēm	25,344	25,344
Biroja aprīkojuma uzturēšanas izdevumi	22,570	24,725
Biroja izdevumi	65,326	15,856
Komunālie pakalpojumi	28,672	12,491
Transporta izdevumi	21,227	11,276
Īres izdevumi	39,697	11,130
Apsardzes izdevumi	11,389	9,242
Izdevumi izsoļu (konkursu) organizēšanai	6,933	6,889
Profesionālo un citu pakalpojumu izdevumi	21,497	4,883
Komandējumu izdevumi	3,573	3,268
Reklāmas izdevumi	357	91
Citas izdevumi	10,232	8,271
Rīgas reģionālas nodaļas izveidošanas izdevumi	51,500	-
	<u>1,384,185</u>	<u>953,634</u>

Vidējais uzņēmumā nodarbināto skaits pārskata gadā bija 202 (2001. gadā – 171). Vidējā nodarbināto skaitā iekļautas arī Aģentūras filiāles.

3. Citi saimnieciskās darbības ienākumi

	2002	2001
Ienākumi no informatīvo materiālu un veidlapu pārdošanas	71,912	76,685
Ienākumi no filiāļu maksas pakalpojumiem	69,021	65,939
Ienākumi no veselības aprūpes reformas projekta	-	27,211
Pārskaitījums no Krievijas Federācijas fondiem	16,976	15,530
Ienākumi no izsolēm (konkursiem)	7,534	1,091
Regresa prasības	3,102	590
Īres ienākumi	556	441
Citi ienākumi	9,983	21,728
	<u>179,084</u>	<u>209,215</u>

4. Citi saimnieciskās darbības izdevumi

	2002	2001
Izdevumi no informatīvo materiālu un veidlapu iegādes	47,118	60,480
Neatskaitāmais PVN	-	24,737
Pārējie izdevumi	2,736	4,628
	<u>49,854</u>	<u>89,845</u>

5. Pamatlīdzekļi

	Nemateriālie ieguldījumi	Zemes ga- bali, ēkas un būves	Iznomātie pamat- līdzekļi	Transporta līdzekļi	Pārējie pamatlīdzekļi un inventārs	Kopā
Sākotnējā vērtība						
2001. gada 31. decembris	38,756	1,200	23,723	47,596	357,207	468,482
legādāts	15,611	-	-	37,028	63,257	115,896
Likvidēts	-	-	(14,566)	(17,022)	(101,847)	(133,435)
Pārgrupēts*	-	-	-	-	(43,582)	(43,582)
2002. gada 31. decembris	54,367	1,200	9,157	67,602	275,035	407,361
Nolietojums						
2001. gada 31. decembris	11,429	120	23,530	29,523	197,194	261,796
Aprēķināts	7,650	60	193	10,568	64,290	82,761
Likvidēts	-	-	(14,566)	(16,120)	(96,076)	(126,762)
Pārgrupēts*	-	-	-	-	(129)	(129)
2002. gada 31. decembris	19,079	180	9,157	23,971	165,279	217,666
Atlikusī bilances vērtība						
2001. gada 31. decembrī	27,327	1,080	193	18,073	160,013	206,686
Atlikusī bilances vērtība						
2002. gada 31. decembrī	35,288	1,020	-	43,631	109,756	189,695

2002. gada laikā Aģentūra veica pamatlīdzekļu uzskaites sagrupēšanu attiecinot tos pēc iegādes finansējuma veidiem. Pārgrupētie pamatlīdzekļi uz pārskata gada beigām ir iekļauti budžeta finansētajos pamatlīdzekļos kā iegādāti.

6. Pircēju un pasūtītāju parādi

	31.12.2002.	31.12.2001.
Kurzemes nodaļa	6,204	6,218
Dienvidlatgales nodaļa	2,494	2,646
Aģentūra	599	1,048
	9,297	9,912

7. Nākamo periodu izdevumi

	31.12.2002.	31.12.2001.
Kurzemes nodaļa	170	5,204
Aģentūra	2,226	1,412
Ziemeļlatgales nodaļa	472	462
Dienvidlatgales nodaļa	399	415
	3,267	7,493

8. Naudas līdzekļi

	31.12.2002.	31.12.2001.
Naudas līdzekļi norēķinu kontos	39,744	142,817
Naudas līdzekļi kasē	82	-
	39,826	142,817

2002. gada 31. decembrī visi Aģentūras un to filiāļu norēķinu konti atrodas Valsts kasē.



9. Parādi budžetam

	31.12.2002.	31.12.2001.
Norēķini par veselības aprūpes reformas projekta saņemtajiem avansiem	-	38,086
Aizņēmums no budžeta	-	40,990
Aizņēmums no budžeta Veselības aprūpes reformas projekta ietvaros	-	2,131
Parādi par regresa prasībām	-	361
	<u>-</u>	<u>81,568</u>

10. Nodokļi un sociālās nodrošināšanas maksājumi

	PVN Ls	Sociālās apdrošināša- nas iemaksas Ls	Iedzīvotāju ienākuma nodoklis Ls	Kopā Ls
2001. gada 1. janvāris	934	2,780	1,531	5,245
Aprēķināts par 2001. gadu	18,088	255,286	154,653	428,027
Samaksāts 2001. gadā	(17,240)	(259,528)	(156,137)	(432,905)
2001. gada 31. decembris				
Parāds	<u>1,782</u>	<u>-</u>	<u>47</u>	<u>1,829</u>
(Pārmaksa)	<u>-</u>	<u>(1,462)</u>	<u>-</u>	<u>(1,462)</u>

11. Vadības atalgojums

	2002	2001
Valdes locekļu:		
darba samaksa	28,511	37,187
sociālās apdrošināšanas iemaksas	7,439	9,702
Pārējo vadības locekļu (valsts pilnvarnieki):		
darba samaksa	6,000	12,042
sociālās apdrošināšanas iemaksas	1,565	3,141
Kopā	<u>43,515</u>	<u>62,072</u>

12. Pārējie kreditori

	31.12.2002.	31.12.2001.
Konkursu nodrošināšanas iemaksas	-	76,000
Norēķini par darba algu	-	8,661
Pārējie kreditori	11,204	11,222
	<u>11,204</u>	<u>95,883</u>

Valsts obligātās veselības apdrošināšanas aģentūra

Kontakti

Direktore	Ināra Bluķe	7043700	7043701	voava@voava.lv	Baznīcas iela 25 Rīga, LV-1010
	Vadītājs	Tālrunis	Fakss	e-pasts	Adrese
Rīgas nodaļa	Andrejs Doveiks	7201282	7043701	riga@voava.lv	Lāčplēša iela 24, Rīga, LV-1011
Kurzemes nodaļa	Aina Garda	3323471	3323696	kurzeme@voava.lv	Baznīcas iela 9, Kuldīga, LV-3301
Dienvidlatgales nodaļa	Sandra Buzajeva	5423300	5422236	dienvidlatgale@voava.lv	Saules iela 5, Daugavpils, LV-5407
Ziemeļlatgales nodaļa	Lidija Makarova	4623057	4624270	ziemeļlatgale@voava.lv	18.novembra iela 41, Rēzekne, LV-4600